

## La Voie de Rocamadour : Mises à jour au 01-06-2016

Les gares SNCF : voir l'article qui leur est consacré sur le blog :

<http://www.un-chemin-de-st-jacques.net/article-les-gares-sncf-pour-rejoindre-la-voie-de-rocamadour-en-limousin-et-haut-quercy-un-chemin-vers-compo-104936581.html>

Les établissements qui ne sont pas présents dans le guide sont précédés de la mention « *nouveau* ».

*Les dates entre parenthèses correspondent aux derniers renseignements de l'établissement*

### Etape 1 : Bénévent - Arrènes

Gare SNCF : à La Souterraine

**Distributeur de Billets à Bénévent** : Crédit Agricole (entre l'abbatiale et la Mairie). Prochain distributeur à Bourgneuf

- **Office de tourisme du Pays des Eaux Vives** : (01-2016) Tte l'année. Du 2-01 au 30-06 et du 01-09 au 31-12 : du Mardi au Vendredi 9h-12h30 et 14h30-18h. Samedi 9h-12h (fermé en janvier, février, mars hors vacances scolaires). Fermé le Dimanche. Juillet et Août : du Lundi au Samedi 9h30-12h30 et 14h30-19h. Dimanche 9h30-12h. Tampon pour les crédencials.  
GPS : Latitude 46,1182559653226 Longitude 1,6293306679195894  
Contact : OT, 2 rue de la fontaine, 23210 Bénévent-L'Abbaye. 05 55 62 68 35  
mail : [ot.eaux-vives@wanadoo.fr](mailto:ot.eaux-vives@wanadoo.fr)
- **La Chouette** (01-2016) chambres d'hôtes et gîte d'étape: Avril à Octobre. D'octobre à Mars uniquement sur réservation. 12 personnes, 5 ch de 2 / 3 p. Accueil à partir de 16h. Nuitée: 20€/ p Cuisine en gestion libre, coin épicerie gratuite, Lave-linge en libre participation. Contact : Claire Godson, 17 rue de Monthéry (face à la mairie) 23210 Bénévent-l'Abbaye. Tél : 05 55 62 61 12 ou 06 76 79 15 88.  
Mail : [lachouettebenevent@orange.fr](mailto:lachouettebenevent@orange.fr) Facebook : [www.facebook.com/lachouettebenevent](http://www.facebook.com/lachouettebenevent)
- **Adosdanes** : (01-2016) refuge pèlerin d'Avril à Octobre. 4 places. Ouvert à partir de 15h. 15€/ p. ½ pension : 30€/ p (nuitée + diner + petit-déj). Infos touristiques et pratiques sur le chemin. Anciens Pèlerins. S'adresser au magasin Adosdanes, pas de réservation les Vendredis, Samedis et Dimanches.  
Contact : Yves Carré, 10 place St-Barthélemy, 23210 Bénévent-l'Abbaye.  
GPS : 46° 07' 08"98 N 1° 37' 43"78 E  
Tél : 06 31 12 04 97 Mail : [stare23gradu@orange.fr](mailto:stare23gradu@orange.fr) site : [www.des-pelerins-et-des-anes.fr](http://www.des-pelerins-et-des-anes.fr)

### Etape 2 : Arrènes –Châtelus le Marcheix

- **Office de tourisme du Pays des Eaux Vives, bureau de Châtelus** : (01-2016). Du 02-01 au 14-06 et du 16/9 au 30/12 : Mardi, Mercredi, Jeudi 14h30-17h30. Vendredi : 9h30-12h. Samedi 9h30-12h et 14h30-17h. Du 15/6 au 15/9 : Mardi et Mercredi 14h30-18h. Jeudi, Vendredi et Samedi 9h30-12h30 et 14h30-18h.  
GPS : 46°00'01" N et 1°36'31" E Contact : OT Pays des Eaux Vives, 29 bis rue des deux ponts, 23430 Châtelus-le-Marcheix. Tél : 05 55 64 82 80. Mail : [alcm@wanadoo.fr](mailto:alcm@wanadoo.fr)
- **Gîte d'étape Communal** : (01-2016). Tte l'année, 6 pl. 36 rue des 2 ports. Nuitée 10 €/ p. Contact : Mairie, 1 rue des écoliers, 23430 Châtelus le Marcheix. Tél : 05 55 64 30 09 ou 06 43 19 75 41. Mail : [mairie.chateluslemeix@wanadoo.fr](mailto:mairie.chateluslemeix@wanadoo.fr) site : [www.chateluslemeix.fr](http://www.chateluslemeix.fr)

*Nouveau* :

- **La Pissarelle**, (01-2015) CH, 1.8km après St-Goussaud, à 1.4 km du chemin. ouvert tte l'année, capacité 5 pl. Nuitée 35 €/1p, 50 €/2p, 75 €/3p, repas soir 25 €, midi 12.50 €, pique-Sur réservation, vient chercher sur le chemin et porte les bagages à l'étape suivante. français, anglais, allemand et italien parlés.  
Contact Annie Oelsner, La Clupte 23400 Châtelus-le-Marcheix  
GPS: 46° 01' 57.6" N 01° 36' 19.6" E Tél : 05 55 64 30 58 ou 06 73 00 26 68  
Mail : [lapissarelle@gmail.com](mailto:lapissarelle@gmail.com) Site : [www.lapissarelle.com](http://www.lapissarelle.com)

*Nouveau* :

- **Hélène Dumont** (01-2016) Chambre d'Hôtes: 1 rue des Lignières, (1ère à droite après l'auberge) 23400 Châtelus-le-Marcheix. Ouvert toute l'année, 6 places, 3 ch (2 lits 140, 2 lits 90). tarif pèlerins porteurs credencial : 29€ / 1p, 39€ / 2p. Possibilité lavage du linge et de repas (sur réservation). N'ayant pas de commerces à proximité, propose un peu de dépannage de nourriture dans la cuisine.  
Tél : 05 55 64 33 85 ou 06 21 31 26 06

*Nouveau* : Epicerie: ouvert tous les après-midi de 16h à 19h. Fermée le Mardi. Tél 05 55 64 07 30

### Étape 3 : Châtelus le Marcheix – Bourgneuf

Gare SNCF : à Bourgneuf

**Distributeur de Billets** : Prochain distributeur à Peyrat-le-Château

- **Office de Tourisme Bourgneuf – Royère de Vassivière** : (01-2016) d'Avril à Octobre, du Lundi au Samedi 9h30 – 12h30 et 14h – 18h. Dimanche (Juillet –Août 10h – 12h30. De Novembre à Mars, mêmes horaires mais fermé Dimanches et Lundis. Tampon pour les crédencials. Liste des hébergeurs pèlerins en cours de réalisation. Ne pas hésiter à venir à l'Office pour connaître les personnes qui accueillent les pèlerins. Place du Champ de Foire, BP42, 23400 Bourgneuf. Tél : 05 55 64 12 20 Mail : [contact@ot-bourgneuf.com](mailto:contact@ot-bourgneuf.com) Site : [www.ot-bourgneuf.com](http://www.ot-bourgneuf.com)
- à Thauron, hors-chemin (6km)
- **l'Abbaye du Palais** (01-2016) CH, Gîte d'étape, du 15/03 au 15/11/15. 60 p. Joli cadre luxe avec piscine et parc. Nuitée avec petit-déj : 70 €/1 p, 85 €/2 p. Repas : 30 € (3 plats et café), vin 7.50€. Sur réservation, viens chercher sur le chemin, pique-nique à emporter 7.50 € et porte les bagages à l'étape suivante. Tarif Pèlerin : 25% de réduction.  
Contact : Saskia Zanduliet, Abbaye du Palais, 23250 Thaurion (Bourgneuf).  
GPS : 45° 59' 36" N / 01° 46' 09" E. Tél : 05 55 64 02 64 ou 06 75 20 11 93  
Mail : [info@abbayedupalais.com](mailto:info@abbayedupalais.com) Site : [www.abbayedupalais.com](http://www.abbayedupalais.com)

Facebook : [www.facebook.com/abbayedupalais](http://www.facebook.com/abbayedupalais)

*Nouveau*

- **Hôtel des Chevaliers** : (01-2015) hôtel-restaurant. tte l'année. 10 Ch. Nuitée : de 38 € à 49 € la ch. Repas : ~ 15 €. 1/2. pension : 64 €. Contact : Michel Boutin, 12 rue de Verdun, 23400 Bourgneuf. Tél : 05 55 64 29 12 ou 06 03 69 05 49  
Mail : [michel-boutin25@sfr.fr](mailto:michel-boutin25@sfr.fr) site : [www.hotel-des-chevaliers.fr](http://www.hotel-des-chevaliers.fr)

*Nouveau*

- **La Boule d'Or** : (02-2016) Chambres d'Hôtes. Ouvert du 1/03 au 15/11. 14 pl. 44 € la chambre. Tarif spécial Pèlerin avec credencial: nuitée 21 €/p, petit-déjeuner 5 €, , repas du soir 13 €/p. Possibilité de faire sa lessive. Hébergement en couple possible. Sur réservation, viens chercher sur le chemin, porte les bagages à l'étape suivante 5 €. Contact : Eric Titelouze, la Boule d'Or, 11 av Turgot, 23400 Bourgneuf. Tél : 05 87 54 40 10 ou 06 11 09 74 32.  
Mail : [eric.titelouze@gmail.com](mailto:eric.titelouze@gmail.com) Site : [www.labouledor-bourgneuf.fr](http://www.labouledor-bourgneuf.fr)

## Etape 5 : St Junien la Brègère – St Martin Château

**Attention :** *l'Auberge de la Cascade et les Chambres d'hôtes de Favareillas sont fermées.*

**Nouveau :**

- **Etape à Saint-Martin :** (01-2016) association dont le but est d'accueillir les Pèlerins et Randonneurs sur La Voie de Rocamadour en Limousin et Haut-Quercy. Toute l'année, 6 places, 15 €/p, cuisine à disposition, petit rayon épicerie de dépannage. Sur réservation, porte les bagages à l'étape suivante : 12 € par voyage  
Contact : Jean-Pierre Laigneau : 05.55.64.74.27 ou 06 08 70 07 21

Mail : [accueil@etape-a-saint-martin.fr](mailto:accueil@etape-a-saint-martin.fr) site : [www.etape-a-saint-martin.fr](http://www.etape-a-saint-martin.fr)

## Etape 6 : St Martin Château – Peyrat le Château

**Distributeur de Billets à Peyrat le Château :** à la Poste. *Prochain distributeur à Eymoutiers*

- **Office de Tourisme Lac de Vassivière, accueil de Peyrat-le-Château :** (01-2016) De Janvier au 1<sup>er</sup> Avril et du 3 au 30 Octobre : Lundi, Jeudi et Samedi de 9h30-12h30. Du 2 Avril au 2 Octobre : Lundi, Mardi, Jeudi, Vendredi et Samedi 9h30-12h30 et 14h-17h30. Mercredi 9h30-12h30. Fermé le Dimanche. Tampon pour les crédencials. Contact : OT, 1 rue du Lac, 87470 Peyrat-le-Château. Tél : 05 55 69 48 75 ou 05 55 69 76 70 si accueil fermé. Mail : [tourisme@lelacdevassiviere.com](mailto:tourisme@lelacdevassiviere.com) Site : [www.lelacdevassiviere.com](http://www.lelacdevassiviere.com)

**Attention :**

- A Peyrat-le-Château, **La Ferme équestre des Villards cesse son activité** et ne pourra plus vous accueillir en chambres d'hôtes.

**Nouveau :**

- **Auberge du Bois de l'Etang :** (01-2015) Hôtel-Restaurant. Sur le chemin. Du 15 / 03 au 15 / 11. 26 ch. Tarifs Ch avec douche – wc - Tv : 48.30€/1p, 55,60 € / 2 p, ½ pens 64.20 / 1p, 47.50 /p en chambre double. Tarifs Ch avec cabinet de toilette : 34.80 € /1p, 42.50 € 2 p, ½ pens : 50.90 € /1p, 39.60 € /p en chambre double. Petit-déjeuner 7.90 €/p. Tarif Pèlerins : -10% sur chambre ou 1/2 pension hors consommations (se signaler dès votre arrivée). Sur réservation, panier repas 11 € ou sandwich à emporter (7 €), viens chercher sur le chemin, porte les bagages à l'étape suivante (8 € /p)  
Contact : Nicole Domont, 38 Av de la Tour, 87470 Peyrat-le-Château.

Tél : 05 55 69 40 19 ou 06 08 46 93 70 GPS : 45.814 N / 1.771 E

Mail : [a.domont@wanadoo.fr](mailto:a.domont@wanadoo.fr)

Site : <http://aubergeboisdeletang.monsite-orange.fr>

**Hors-chemin :**

- **Ies Ânes de Vassivière :** (01-2016) chambres d'hôte. 9 Avril / 19 Novembre 2016. 15 p. Nuitée : 59 à 69 € pour 2 avec petit-déj. Cuisine à disposition. Etape possible pour randonneurs avec un âne. Sur réservation, viens chercher sur le chemin, pique-nique à emporter (19€ /2p) et porte les bagages à l'étape suivante (7€ /p).  
Contact : Christophe Plateau, Champseau, 87470 Peyrat-le-Château.  
GPS : 45.83122782079925 / 1.765853762626648 Tél : 05 55 69 41 43 Mail : [contact@anes-de-vassiviere.com](mailto:contact@anes-de-vassiviere.com) Site : [www.anes-de-vassiviere.com](http://www.anes-de-vassiviere.com) Facebook : [www.facebook.com/anesdevassiviere](http://www.facebook.com/anesdevassiviere)

## Etape 7 : Peyrat le Château - Eymoutiers

**Gare SNCF :** à Eymoutiers, **3 Distributeurs de Billets à Eymoutiers :** Crédit Agricole (angle av de la Paix et Bd de la Libération), Caisse d'Epargne (Av de la Paix, face à l'ancienne Mairie) et Banque Populaire (rue Notre-Dame, face à la Place de la Paix). *Prochain distributeur : Treignac ou Chamberet*

**Mairie,** 8 rue de la Collégiale, 87120 Eymoutiers. 05 55 69 10 21

Mail : [mairie-eymoutiers@wanadoo.fr](mailto:mairie-eymoutiers@wanadoo.fr) Site : [www.mairie-eymoutiers.fr](http://www.mairie-eymoutiers.fr)

- **Office de Tourisme :** (01-2016) tte l'année, d'Octobre à Février du Mardi au Samedi 10h-12h et 14h30-18h. Mars, Avril, Mai, Juin et Septembre 9h30-12h et 14h30-18h (sauf le samedi 17h). Juillet et Août du Lundi au Samedi 9h30-12h30 et 14h30-18h30. Dimanche 10h-12h. Dépose des bagages et sacs (sur demande), Wifi gratuit. Tampon pour les Crédencials.  
17 avenue de la Paix, 87120 Eymoutiers.  
05 55 69 27 81 [ot.eymoutiers@orange.fr](mailto:ot.eymoutiers@orange.fr) <http://tourisme-portesdevassiviere.fr>

- **Camping Municipal :** (01-2016) à St Pierre Château du 01/06 au 30-09-16. 40 pl. Nuitée : 6,50€ GPS: 45° 43' 52,9" N / 1° 45' 09,66" E (de la Collégiale, emprunter la D 940 dir. Lacelle, Bugeat, puis suivre à gauche direction camping).  
Contact : mairie Eymoutiers. Tél : 05 55 69 27 81  
Mail : [mairie-eymoutiers@wanadoo.fr](mailto:mairie-eymoutiers@wanadoo.fr) [www.mairie-eymoutiers.fr](http://www.mairie-eymoutiers.fr)

- **La Closerie :** **ATTENTION cet établissement a décidé de ne plus accueillir les Pèlerins !**

- **Domaine du Buchou** (01-2016) gîte d'étape, tte l'année. 15 pl. Nuitée : 25€ / p, 50 € / gîte au-delà de 2 p. Draps non fournis, sans petit déjeuner. Le Buchou se trouve Promenade des Sports, direction Bourgneuf, D940.  
Contact : Mairie d'Eymoutiers, 8 rue de la Collégiale, 87120 Eymoutiers.  
Tél 05 55 69 10 21 ou [mairie-eymoutiers@wanadoo.fr](mailto:mairie-eymoutiers@wanadoo.fr)

- **Au Bon Accueil :** (01-2015) Gîte d'étape. 6,8 km après Eymoutiers, à 700 m du chemin. De mars à Octobre. 15 pl. Nuitée : 20 €, Repas : 15 €, 1/2 pension : 35 € (nuit, repas, petit-déj). Sur réservation, viens chercher sur le chemin, porte les bagages à l'étape suivante. Contact : Anne-Sophie Buisson, Le Theil, 87120 Eymoutiers. Tél : 05 55 42 80 03 ou 06 62 98 77 37.

Mail : [contact@au-bon-accueil-87.com](mailto:contact@au-bon-accueil-87.com)

Site : [www.au-bon-accueil-87.com](http://www.au-bon-accueil-87.com)

## Etape 8 : Eymoutiers - Chamberet

- **Village-vacances des Roches de Scœux,** (03-2014) du 31 / 03 au 2 / 11 / 2014. 300 pl. Nuitée en pension complète : 62 €, 1/2pension : 47€. Repas 16€70. Sur réservation: pique-nique à emporter. Tarif spécial pèlerin avec crédencial : remise 10 % sur la pension complète.  
Contact: Mr Ducloux; les Roches de Scœux, 19370 Chamberet. Tél: 05 55 98 30 09  
Mail: [contact@rochesdescoeux.com](mailto:contact@rochesdescoeux.com) Site: [www.rochesdescoeux.com](http://www.rochesdescoeux.com)
- **Camping Municipal Chamberet :** (01-2016) du 2-04 au 29-10-16). 13 pl. Nuitée : 6.50€ en camping, 40€ en locatif. Tarif spécial Pèlerin avec Crédencial : nuitée en locatif : 25 € hors été.  
Contact : Mairie, Rte de St Dulcet, 19370 Chamberet. Tél : 05 55 98 30 12  
Mail : [camping.chamberet@orange.fr](mailto:camping.chamberet@orange.fr) site : [www.chamberet.net](http://www.chamberet.net)

## Etape 8 bis : Eymoutiers - Lacelle

Voici le nouveau pas-à-pas revu et corrigé de cette étape. En gras et italique, les modifications apportées dans le texte ci-dessous:

**00,00:** Du Chapitre de l'Abbatiale, prendre à droite la rue des Ursulines. Place Jean Jaurés, continuer Av de la Paix jusqu'au Marché Couvert. Remonter à gauche par la rue Gabriel Pery puis sur la droite par la Rue de l'Evêque. Traverser le champ de foire et suivre, presque en face, la Rue du Puy d' Ayen. Continuer par la rue du Point du jour, passer un lotissement.

**01,00** Au début de la forêt, prendre un large chemin sur la droite en direction du mont Puyrassou. Montée régulière en forêt et clairières. Traverser une zone de captage, puis rejoindre le Mont.

**0h50 – 03,20:** Le Mont: Vues lointaines sur le plateau de Millevaches. Passer à gauche de la dernière maison, et suivre un chemin bordé de chênes et de hêtres. Continuer sur la gauche. A la sortie du bois, emprunter à droite la route pendant 1 km.

**04,8 km:** Descendre à droite, le long d'une plantation.

**05,7 km:** A Eybord, contourner la première bâtisse sur la droite et à la sortie du village prendre sur la gauche en passant à droite l'étang. Au premier embranchement continuer jusqu'à la route. L'emprunter à droite sur 400m, puis prendre à gauche vers Chantegrieux. (Pour ceux qui font étape au gîte d'étape « Le Bon accueil », au Theil, continuer tout droit sur 800m).

**1h50 - 07.3 km** A Chantegrieux, face à la cour de la ferme, suivre à droite sur 400m le chemin qui descend vers le ruisseau de Bêthe que l'on franchit à guet (passerelle instable). Remonter vers le village de Bêthe.

**08.80 km:** Dans le village de Bêthe, prendre le chemin à droite en longeant la maison. Faire 600m, laisser sur la droite le Chemin qui passe par Chamberet, **et continuer sur la piste forestière principale à gauche durant 2,5 km (laisser toutes les pistes secondaires à gauche ou à droite). A la patte d'oie, prendre le chemin de gauche entre les prés et laisser celui de droite qui continue dans les bois.** Rejoindre la route goudronnée et continuer à droite. Laisser le chemin à gauche allant au Firmigier, et aller jusqu'à Neuvielle.

**3h05 – 12.1 km:** Au croisement dans le village de Neuvielle, prendre à gauche (longer la ferme). Suivre cette petite route pendant 2km100 puis continuer pendant 800m sur la route en face (un peu vers la gauche).

**3h40 – 14.7 km:** Au croisement des 4 routes : prendre à droite la route vers l'Eglise aux Bois. Dans le village, bifurquer vers la gauche vers le village de La Chassagne (passer entre les 2 piliers en pierres). Dans La Chassagne, suivre la route goudronnée ; au bout de celle-ci, prendre à gauche (au pylône électrique en ciment) et suivre, durant **600m**, le chemin de pierres longé par des sapins,

**15.7 km:** On rejoint la D132E que l'on emprunte à droite en direction de Lacelle. **Après 1,4 km**, passer le pont sur la Voie ferrée, prendre à droite au « céder le passage », et suivre la D940

**4h20 – 17.6 km** Arrivée à Lacelle.

## Gare SNCF : à Lacelle

Pas de **Distributeur de Billets à Lacelle**, mais possibilité de retirer de l'argent à l'Agence Postale si détenteur compte La Poste, avec CCP ou Carte Banque Postale. Ouvert les lundis de 14h à 17h ; mercredi 15h à 18h; jeudi 9h à 12 h; vendredi 14h à 17h ; samedi de 9h à 12h. *Prochain Distributeur à Treignac*

- **Le Relais de Naïade** (ancien Grd Hôtel Moderne): (01-2015) du 01 /04 au 31/10. repas 12€ (midi) 16 € et 22 €. Chambre : 33 € /1p, 40 € /2p, 65 € /3p. Contact : Catherine et Alexandre Tél : 05 55 95 29 74  
Mail : [contact@lerelaisdenaiade.fr](mailto:contact@lerelaisdenaiade.fr) Site : [www.lerelaisdenaiade.fr](http://www.lerelaisdenaiade.fr)

*Nouveau :*

- **L'Artisane:** (01-2016) Chambre d'hôtes.  
A partir de Mars et sur demande, il est prudent de prendre contact avant. 3 ch, 6 p. Nuitée avec petit-déj : 35 € / p. Tarif spécial pèlerin : 30€/p petit-déj offert. Contact : Viviane Dantony, 28 av Porte de la Corrèze, 19170 Lacelle.  
Tél : 06 80 21 76 58.  
Mail : [viviane.dantony@orange.fr](mailto:viviane.dantony@orange.fr)

## **Etapes 9 et 9 bis: arrivée à Treignac**

**Distributeur de Billets à Treignac :** Crédit Agricole (Rue Eugène Daubech à proximité de la mairie) et Intermarché (à côté stade de rugby). *Prochain distributeur : Corrèze*

- **Office de Tourisme Vézère-Monédières :** (01-2016) : Tte l'année. Du Lundi au Vendredi 9h30-12h et 14h-17h (de Mai à Octobre). Samedi 9h30-12h (Mai à Octobre) et 14h-17h en Juillet et Août. Dimanche 9h30-12h30 en Juillet et Août. Tampon pour les Crédencials. OT, 1 place de la République, 19 260 Treignac.  
Mail : [infos@vezeremonedieres-tourisme.com](mailto:infos@vezeremonedieres-tourisme.com) Site : [www.vezeremonedieres-tourisme.com](http://www.vezeremonedieres-tourisme.com)  
Facebook : [www.facebook.com/vezeremonedieres](https://www.facebook.com/vezeremonedieres)

*Nouveau :*

- **L'Hôte du Lac :** (01-2016) Chambres d'hôtes, gîte, 19 places de mi-mars à mi-novembre. Nuitée : 1p de 53 à 60€, 2p 61€ à 70€. Repas : 20€. Remise 10 % pèlerins avec crédencial. Sur réservation, pique-nique à emporter (10€), viens chercher sur le chemin et porte les bagages à l'étape suivante : 2€ /p  
GPS : 45.555651 N / 1.811113 E

Contact : Didier Bourdarias, Hôte du Lac, Hameau les Barriousses, 19260 Treignac

Tél : 05 55 73 57 71 ou 06 16 46 18 83.

Mail : [hotedulac@sfr.fr](mailto:hotedulac@sfr.fr) site : <http://hotedulac.com>

- **Camping de la Plage Flower Camping:** (01-2016) 50 locatifs, du 02-04 au 1-10-16. Nuitée en camping de 8 à 13 € (suivant saison). En hébergement locatif pèlerins: mise à disposition d'un mobil home à partager entre pèlerins même s'ils ne marchent pas ensemble (2 chambres avec 1 lit de 140 cm et 2 lits de 90 cm, draps et serviettes non fournis, logement entretenu par les pèlerins) hors juillet et août. Le tarif en 2016 est de 14.00 € par personne et par nuit. Taxe séjour non incluse (0,40€/p).

Contact : Charlène Delesgue, camping de la plage, Lac des Barriousses, Rte d'Eymoutiers, 19260 Treignac.  
Tél : 05 55 98 08 54 ou 06 69 47 57 52

mail: [camping.laplage@flowercampings.com](mailto:camping.laplage@flowercampings.com) site: [www.camping-correze.com/](http://www.camping-correze.com/)

Facebook : Flower Camping La Plage



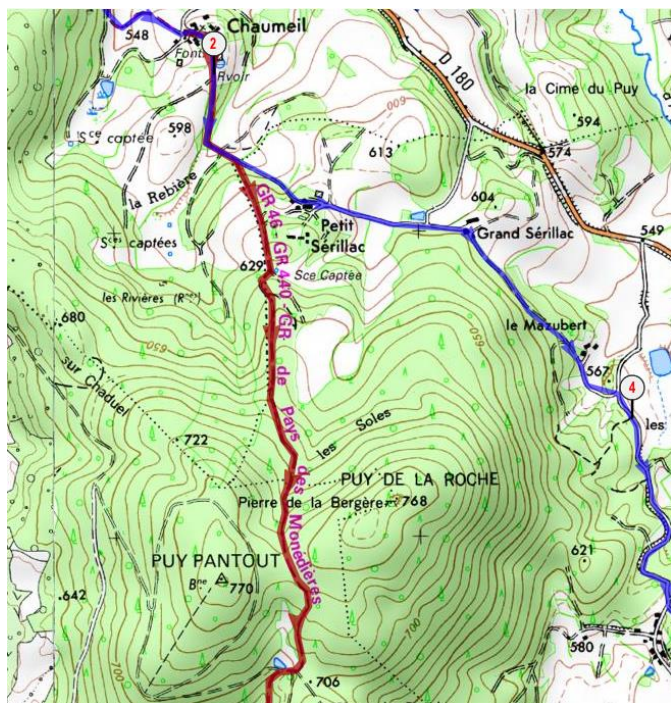
Nouveau :

- **La Brimbelle** : Chambre d'Hôte. De Février à Décembre. 2 p. Nuitée : 40 € / 1p, 50 € / 2p. Petit-déj 5 €/p. Tarif spécial Pèlerin avec crédencial : nuitée 20 € / 1p, 40 € / 2p, (supplément 5 € chauffage en hiver) petit-déj. 5 €. Sur réservation, pique-nique à emporter 7 €, viens chercher sur le Chemin. Arrivée à partir de 17h. Si vous souhaitez la chambre avant 17h, merci de me contacter.  
Contact : Sylvie Van Der Merwe, 32 bis av Léon Vacher, 19260 Treignac.  
GPS : 45° 32' 3.225 " N / 1° 47' 21.883 E Tél : 05 55 73 39 81 ou 06 89 98 40 16. Mail : [svdm@gmx.com](mailto:svdm@gmx.com)

### Etapes 10, 11 et 12 : Veix – Chaumeil – St-Augustin

Pour ceux qui auraient des difficultés pour se loger à Chaumeil, possibilité de rejoindre Saint-Augustin en passant par Chauzeix où il y a une Auberge : tel 05 55 98 23 42.

Après le hameau de Chaumeil, à la bifurcation de la Voie de Rocamadour avec le GR 46, suivre le GR (balisage GR) jusqu'à Chauzeix. Après Chauzeix, suivre le balisage de La Voie de Rocamadour qui vous emmène à Saint-Augustin. La carte de ce nouveau tracé est téléchargeable sur le blog.



Etape 11 : Veix – Chaumeil

Attention, modification du tracé entre Veix et Chaumeil : devant l'impossibilité de traverser le ruisseau de La Monédière, vous ne passez plus par Chastagnol. Cela raccourci l'étape d' 1 km.

**2h15: 08,55:** A l'intersection continuer tout droit. Passer dans Maurianges puis le long du plan d'eau. Vous retrouvez le tracé 200 m après



Nouveau

- **La Myrtille**: **ATTENTION, cet établissement est provisoirement fermé !** La Mairie de Chaumeil cherche un repeneur (04-2015) hôtel-café-restaurant : 6 ch tte l'année. Nuitée : 40 € la chambre pour 2 pers et 50 € la chambre pour 3 ou 4 p. Repas entre 13 et 20 €. ½ pension : 60 € /1p et 80 € / ch 2p. Contact : Hortense Pierrart, La Myrtille, 19390 Chaumeil. Tél 05 44 40 45 71 ou 06 88 58 67 98. Mail : [sarl.lamyrtille@gmail.com](mailto:sarl.lamyrtille@gmail.com) Facebook : La Myrtille <https://goo.gl/YRXzRe>

### Etape 12 : Chaumeil – Meyrignac l'église

#### St-Augustin

- **Camping Municipal** : (01-2016) sur le chemin à la sortie du village. De juin à Septembre. Nuitée en camping : 3,50 € /p.  
Contact : Mairie, 19390 St-Augustin. Tél : 05 55 21 32 77. Mail : [mairie.saint-augustin@wanadoo.fr](mailto:mairie.saint-augustin@wanadoo.fr)
- **Camping de l'Etang** : attention, le Camping de l'Etang est remplacé par La P'tite Ferme de Caro\_Voir ci-dessous

Nouveau à Meyrignac-l'Eglise:

- **La P'tite ferme de Caro** (09-2015) camping, gîte d'étape. Tte l'année. 50p. nuitée : en gîte d'étape 15 €/p, en camping 3 €/p + 2 € par tente. Repas 15 €. Sur réservation, pique-nique à emporter : 10 €, et porte les bagages à l'étape suivante : 12 € jusqu'à Tulle. Tarifs spécial pèlerins avec crédençial : 12 €/ nuit par personne en gîte, 12 € le repas et 8 € le pique-nique. Accepte les personnes avec un âne ou à cheval. Contact : Carole Tiziani et Philippe Monzauga, Cleyrat bas, 19150 Cornil. GPS : N 45°23'48" E 1°51'43" Tél : 07 60 60 27 71 ou 06 68 80 18 04. Mail : [laptitefermedecaro@free.fr](mailto:laptitefermedecaro@free.fr) site : [www.facebook.com/laptitefermedecaro](http://www.facebook.com/laptitefermedecaro)

*Nouveau à Meyrignac-l'Eglise:*

- **Chez Dominique et Maguy** : (05-2015) Chambres d'hôtes, de mai à octobre inclus, 6 personnes. Prix pèlerins : 10 €/p, repas 15 €/p, ½ pension 30 €/p. Sur réservation : pique-nique à emporter 7 €, viens chercher sur le chemin, porte les bagages à la prochaine étape (Corrèze) 5 €. Contact : Maguy Dorme, le bourg, 19800 Corrèze. Gps : 45,424405 N 1,838555 E Tél : 05 55 21 32 81 ou 06 81 85 83 27 Mail : [dominique.dorme@gmail.com](mailto:dominique.dorme@gmail.com)

### Etape 13 : Meyrignac l'église – Corrèze

**Modification du tracé avant Corrèze :**

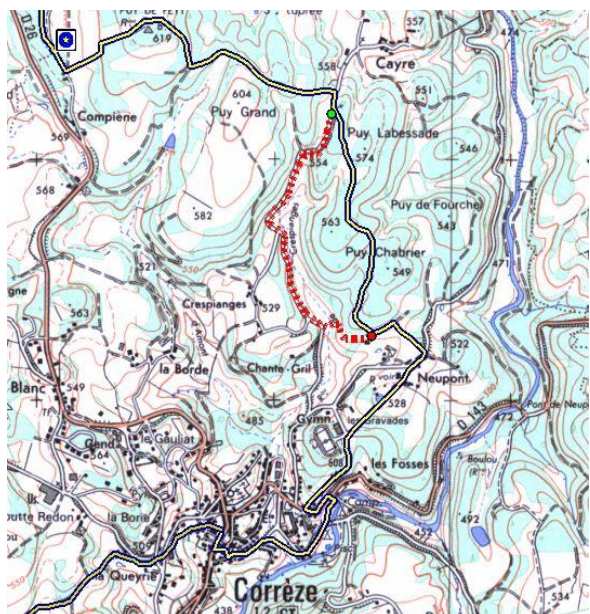
1h00 - 04,00 Attention, petite modification du tracé pour éviter du goudron:

*Nouveau pas-à-pas:*

*A la sortie du chemin, traverser la route goudronnée et emprunter le sentier en face (à gauche de la croix en pierre).*

*Descendre sur 900m environ puis, à la première intersection, suivre le chemin sur la gauche.*

*Faire 200m pour déboucher sur la route de Neupont*



**Gare SNCF : à Corrèze** (à 4 km du bourg)

**Distributeur de Billets à Corrèze :** Crédit Agricole, av de la gare. *Prochain distributeur: Naves*

*Tous commerces et services.*

- **Office de Tourisme Tulle-Cœur-de-Corrèze, point info de Corrèze:** (01-2016) du 11-04 au 31-10. Du Lundi au Vendredi 9h30-12h30 et 13h30-17h30. Juillet et Août du Lundi au Samedi 9h30-12h30 et 14h-18h. Le Dimanche 9h30-13h. GPS : 45°22.297' N et 1°52.443' E. Contact : O.T. 2 av de la Gare, 19800 Corrèze tel : 05 55 26 59 61 mail : [tourisme@tulle-en-correze.com](mailto:tourisme@tulle-en-correze.com) site [www.tulle-en-correze.com](http://www.tulle-en-correze.com)

*Nouveau :*

- **Le Cache Noisettes** (01-2016) Chambre d'Hôtes. WE et Vacances scolaires zone A. Capacité : 6 p. Nuitée avec petit-déj. 50€/2p. Repas 18 €/p (sur réservation et hors saison uniquement). Sur réservation, pique-nique à emporter (10€) et porte les bagages à l'étape suivante : 5€/p Anglais et Espagnol parlé. « *Merci de réserver au moins 48h à l'avance pour des questions évidentes d'organisation* » Contact : Sylvie Ferreira De Almeida et Guillaume Altiéri, 27 av de la Gare, 19800 Corrèze.

Tél : 05 55 20 83 53. Mail : [guivie19@orange.fr](mailto:guivie19@orange.fr)

Site : [www.lecacheoisette.blogspot.com](http://www.lecacheoisette.blogspot.com)

- **Auberge de la tradition** : (02-2015) HR. Ouvert tte l'année sauf vacances scolaires de Toussaint, Noël et Pâques. 18 pl. Nuitée : 55 €/1p, Repas : 18 €/p. 1/2 pension : 77 €/p. Tarif spécial Pèlerin : 66 €/p, sur réservation, pique-nique à emporter (10 €) et porte les bagages à l'étape suivante : prix suivant nbr de bagages Contact : David Aymé et Chrystelle : 42 av de la gare, 19800 Corrèze. Tél : 05 55 21 30 26

Mail : [aubergedelatradition@orange.fr](mailto:aubergedelatradition@orange.fr) Site : [www.aubergedelatradition.com](http://www.aubergedelatradition.com)

- **Le Pêcheur de Lune** (01-2016) café-restaurant. Tte l'année. Repas 14€ Contact : Dominique Marchi, Place de la Mairie, 19800 Corrèze. Tél : 05 55 21 44 93. Mail : [les.gourmandises@orange.fr](mailto:les.gourmandises@orange.fr) site : [www.lepecheurlune.fr](http://www.lepecheurlune.fr)

- **Au Bois de Calais** : (01-2016) camping du 1/04 au 31/10. Nuitée : 11,50€/p en camping ou 20,50 €/p en hébergement locatif (taxe de séjour de 0,5€ comprise). Accueil aussi les groupes. Contact : Catherine Verlhac, Rue René Cassain, 19800 Corrèze. GPS 45,364721 N et 1,871711 E Tél : 05 55 26 26 27 ou 06 14 63 64 25.

Mail : [contact@auboisdecalais.com](mailto:contact@auboisdecalais.com)

site : [www.auboisdecalais.com](http://www.auboisdecalais.com)

### Etape 14 : Corrèze – Bar

- **L'Art Des Mets** : l'établissement est fermé définitivement

*Nouveau*

- **Chez Claudie**, Moulin de Roume : (01-2016) Gîte d'étape. (à 400m du chemin, après le pont sur la Corrèze prendre la 1ère à gauche). accueil familial selon la tradition du pèlerinage. 3 ch doubles, 1 ch simple, 1 ch lits superposés. Nuitée : 20€/p avec petit-déj. Repas 10€, Demi-pension 30€/personne Accueil gratuitement pèlerin avec tente.(petit déjeuner 5€,repas 10€)possibilité de cuisiner de lessiver. Sur réservation, Pique-nique à emporter, vient chercher sur le chemin et porte les bagages gratuitement jusqu'à Naves Contact : Claudie Geneste, Moulin de Roume, 19800 Bar. GPS : 45°20'51" N / 1°49'26" E Tél : 05 55 21 43 03 ou 06 38 69 43 29 Mail : [claudie.geneste@wanadoo.fr](mailto:claudie.geneste@wanadoo.fr)



Nouveau :

- **La Cour des Abeilles** : (01-2016) Camping et yourtes. Avril à Octobre. 10 pl. Tarifs Pèlerins : Nuitée en yourte : 22 €/p avec petit-déj. En camping 8.50 € / 13.50 € avec / sans tente. Menu familial du soir : 8€ /p pour les individuels. Sur réservation, pique-nique à emporter (7 €) et porte les bagages à l'étape suivante. Un local sanitaire et une cuisine sont à votre disposition. Réservation la veille pour les repas individuels, et 48h à l'avance pour les groupes.  
**Contact** : Gérard Cochenec, La Cour, 19800 Bar.  
GPS : N 45°20'31.64" E 1°49'09.31". Tél : 05 55 27 26 84 ou 06 88 89 47 14  
Mail : [lacourdesabeilles@orange.fr](mailto:lacourdesabeilles@orange.fr) Site : <https://sites.google.com/site/lesyourtesdelacourdesabeilles/>

#### Etape 15 : Bar - Naves

**Distributeur de Billets à Naves**: à côté de la Poste, 1 rue des arènes. *Prochain Distributeur à Tulle.*

Nouveau

- **La Terrasse d'Hypérie** : (01-2016) Chambres d'hôtes. CH 2 p, Grand Gîte 6p, Petit gîte 3 p. Ouvert à partir de mars. Tarifs Pèlerins : Nuitée CH 55€ / 2p. Nuitée Petit gîte : 65 € /2p, 80 € /3p. Grand gîte : 120€/4p, 25 € / p. suppl. (remise 10 € si la cuisine n'est pas utilisée pour les repas) Repas pèlerin de 19 €, gastronomique : 24 €. ½ pension : 90 € /2p. Wifi. Les tarifs ci-dessus sont les tarifs pèlerins (remise de 15 % incluse). « *Le pèlerin est notre hôte et tout est mis en œuvre pour lui permettre de se « réparer » de l'étape du jour avant de s'engager sur l'étape suivante* ». Contact : André Estrade. Au Foirail, 22 rue des arènes, 19460 Naves.  
Tél : 05 44 40 48 30 ou 06 74 65 84 21 Mail : [estradeandre@orange.fr](mailto:estradeandre@orange.fr)
- **L'Oustal** : (01-2016) hôtel-restaurant-café. Du 01-01-16 au 24-12-16. 20 pl. Nuitée : 44 €, repas 12,50€ ½ pension 50€. Tarif spécial pèlerin : remise 10 %. Contact : Guy Massoubre, L'Oustal, 9 pl. de l'église, 19460 Naves.  
Tél : 05 55 26 62 42 ou 06 37 26 50 02.  
Mail : [loustal19@wanadoo.fr](mailto:loustal19@wanadoo.fr) site : [www.hotel-restaurant-loustal.fr](http://www.hotel-restaurant-loustal.fr)

#### Etape 16 : Naves - Tulle

**Gare SNCF : à Tulle**

**Distributeurs de Billets** : nombreux à Tulle. : *Prochain distributeur : Attention ! à Collonges les distributeurs se trouvent à Meyssac, à 1,5 km du Chemin*

- **Office de Tourisme Tulle en Corrèze** : (01-2016). Ouvert Toute l'année du Lundi au Samedi 9h30-12h30 et 14h-18h. En Juillet et Août : du Lundi au Samedi 9h30-13h et 14h-18h30. Dimanche 9h30-13h. Fermé les 1<sup>er</sup> et 11 Novembre, le 25-12 et le 31-12. GPS : 45°15.991' N et 001°46.234' E.  
Contact : Office de Tourisme, Place Jean Tavé (en continuant après la cathédrale) 19000 Tulle.  
Tél : 05 55 26 59 61 Mail : [tourisme@tulle-en-correze.com](mailto:tourisme@tulle-en-correze.com) Site : [www.tulle-en-correze.com](http://www.tulle-en-correze.com) Facebook : [www.facebook.com/officedetourismedetulle/](https://www.facebook.com/officedetourismedetulle/)
- **Chantefable** : (01-2016). Chambres d'hôtes. 6 pl. tte l'année. Nuitée avec petit-déj. 50 €/1p, 60 € / 2p (+ 1€ /p taxe séjour). Sur réservation, viens chercher sur le chemin. GPS 45°27.3080' N et 001°75.5953'  
Contact : Harrie Nelissen, 17 route de La Croix de Bar, 19000 Tulle.  
Tél : 05 55 21 22 74 ou 06 89 70 28 13  
mail : [harriemelissen@orange.fr](mailto:harriemelissen@orange.fr) site : [www.chantefable17.jimdo.com](http://www.chantefable17.jimdo.com)

Nouveau :

- **Gîte Loucastan** : (08-2014). le gîte d'étape se trouve à Lagraulière (plus de 15km de Tulle) mais vient chercher à Tulle (ou Naves). Du 15 mars au 15 novembre. Ouvrent le gîte à partir de 2 pèlerins / randonneurs. Nuitée avec petit-déj : 40€/p. Repas simple : 10€/p, terroir : 17€/p. ½ pension 50 à 57 €/p. Tarif spécial pèlerins avec crédencial : remise de 20%. Sur réservation, viens chercher sur le chemin (Naves ou Tulle), Pique-nique à emporter 5€/p.  
Contact : Éric et Marie Buge, Blanchefort, 19700 Lagraulière.  
GPS : 45°21'51.22" N - 1°37'18.73" E Tél : 05 55 73 74 83 ou 06 62 05 22 90.  
Mail : [info@giteloucastan.com](mailto:info@giteloucastan.com) site : [www.giteloucastan.com](http://www.giteloucastan.com)

#### Etape 17 : Tulle - Cornil

**Gare SNCF : à Cornil**

**Attention** : afin de vous rendre plus facile cette étape, nous vous proposons un nouveau tracé dans Tulle qui vous évite la « grimpette » de la colline du Bois des Malades

**Nouveau pas-à-pas en gras** :

**00,00**: Du porche de la Cathédrale prendre en face la rue de la Barrière. Laisser la rue Sainte Claire sur la droite. Continuer tout droit et laisser l'église Saint Jean sur la gauche. Poursuivre tout droit, laisser ensuite la rue des Récollets sur la droite. Pendre la rue tout droit pour déboucher au pont de la Barrière

**00,65**: Traverser le pont et emprunter à droite l'avenue Victor Hugo. La suivre et rester toujours sur votre gauche

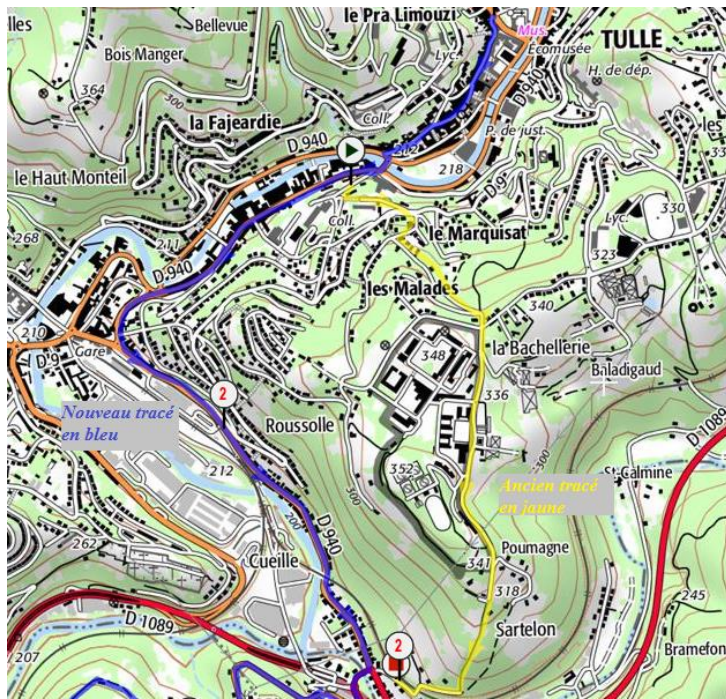
**01,4**: vous quittez l'av Victor Hugo et continuer tout droit sur l'Avenue Winston Churchill. Longue courbe sur la gauche.

**01,65** : Passer en face de la Gare et suivre toujours l'avenue Churchill puis l'avenue Lucien Champeix, D940.

**02,50** : Passer sous la voie ferrée.

**02,70** : Au rond-point, prendre à droite, traverser le Pont de la Pierre et vous retrouvez le tracé normal.

## Etape 18 : Cornil - Aubazine



Le nouveau tracé est en Bleu, l'ancien en Jaune

### Nouveau :

- **A Cornil**, des habitants accueillent les pèlerins. Contacter la Mairie au 05 55 27 20 12 ou par mail : [mairie.cornil@wanadoo.fr](mailto:mairie.cornil@wanadoo.fr)

### nouveau, Hors Chemin :

- **Le Relais de Vieillefond** : (01-2014) Location ânes de randonnée. Ouvert Toute l'année  
Mise à disposition de l'âne sur le lieu de départ. Rapatriement en fin de parcours. Contact : Serge Delbos,  
Le Relais de Vieillefond, 19560 Saint-Hilaire-Peyroux: Tél : 05 55 25 78 48 ou 06 73 29 91 83  
Mail : [delbos-serge@wanadoo.fr](mailto:delbos-serge@wanadoo.fr) Site : <http://www.bourricot.com/vieillefond/index.html>
- **La Lupronne** : (02-2016) Chambres d'hôtes. 15 pl. du 1/04 au 30/10/2016. Nuitée : 68 € ou 79 € ch double 2 p, 92 € ch 3 p, 105 € ch 4p. Petits déjeuners copieux compris. Dîner 29 €. Tarif Pèlerins porteurs crédencial: ½ pension : 89 € 1 p seule, ou 69 € / p si 2 p par chambre. Prix dégressif à partir de 3 p. Sur réservation: viens chercher sur le chemin, porte les bagages à l'étape suivante. Contact : Marie-Pascale Lesieur, Le Mons, 19150 Cornil. Tél: 05 55 27 26 47  
Mail : [lalupronne@free.fr](mailto:lalupronne@free.fr) Site : <http://lalupronne.ijmido.com/>

### Hors chemin :

- **Le Battement d'Aile** : (01-2016). Gîte de groupe et aire naturelle de camping. 14 à 20 pl tte l'année plus 17 pl de Mai à Octobre.), restaurant pour les groupes. Nuitée: 16.50€ en gîte, 12.50 € en yourte, 6.50 € en camping. Sur réservation repas 15 € et ½ pension 19 €, nous contacter. Sur réservation, viens chercher sur le Chemin et pique-nique à emporter 10 € /p  
Contacts : Le Battement d'Ailes, Lauconie, 19150 Cornil. GPS : 45.221483 et 1.675458 Tél : 05 55 26 49 98  
Mail : [hebergement@lebattementdailes.org](mailto:hebergement@lebattementdailes.org) Site : [www.lebattementdailes.org](http://www.lebattementdailes.org)  
Facebook : [www.facebook.com/lebattementdailes/](http://www.facebook.com/lebattementdailes/)

**Attention: à partir de Pauliac-Haut, modification du tracé suite à des travaux d'aménagement du Puy de Pauliac par la municipalité d'Aubazine. Le Balisage a été refait et vous trouverez ci-dessous le pas-à-pas rectifié. Bon chemin !**

**1h05: 03,4 PAULIAC-HAUT**:- La tourner sur la gauche et remonter jusqu'au panneau Mardil. Juste après, emprunter le chemin sur la droite. Faire 200m, puis au premier croisement continuer à droite sur la route goudronnée. Monter jusqu'au parking (environ 50m).

Face au parking, entrer dans l'ancienne carrière, prendre les escaliers sur la droite et suivre un petit sentier qui débouche sur le chemin de la table d'orientation. Emprunter celui-ci sur la gauche pour arriver à un embranchement (chemin de droite: cromlech à 30m). Tourner sur votre gauche, direction la table d'orientation: magnifique vue à 380° sur les monts d'Auvergne (Puy Mary, Puy de Sancy), Les Monédières, les Bassins de Tulle et Brive etc...

**04,10**: De la table d'orientation, descendre sur la droite par un sentier à travers bois pour déboucher à la fontaine de l'ermitage.

**04,75**: De la fontaine, se diriger sur la gauche jusqu'à l'ermitage (30m environ). Traverser celui-ci et prendre immédiatement à gauche. Faire vingt mètres et au carrefour suivre le chemin sur la droite. Descendre à travers bois, pour arriver sur une piste que l'on suivra sur la gauche (en face très belle vue sur la vallée de la Corrèze)

**05,30**: Continuer sur ce chemin, puis après la première maison sur la gauche, s'engager à droite dans un sentier qui longe une prairie pour arriver au dolmen

**06,00**: Du dolmen prendre le sentier de gauche. A sa sortie sur une route goudronnée, tourner à gauche, faire 200m et s'engager à droite sur un petit sentier à l'angle d'un cabanon. Continuer à travers bois, contourner une propriété privée et, à la première intersection, tourner sur la droite entre des rochers puis remonter pour déboucher au Calvaire (superbe point de vue): chapelle et statue de Saint Etienne.

**06,80**: Du Calvaire, descendre sur la droite pour déboucher sur la D48. Traverser celle-ci et descendre 20m plus bas pour rejoindre le canal des Moines, que l'on suivra sur la droite puis à gauche, pour déboucher sur la D 48 face aux écoles. Traverser la route, prendre les escaliers puis la petite rue sur la gauche pour déboucher dans le bourg d'Aubazine.

**02h15: 08.00**: Arrivée place de l'Abbaye

- **Office de Tourisme Vallée de la Dordogne Accueil d'Aubazine (01-2016)**. Novembre à Mars du lundi au vendredi (10h-12h / 14h-17h30) / Mai à Juin + Septembre-Octobre du lundi au samedi (10h-12h30 / 14h-18h) / Juillet-Août du lundi au samedi (9h30-13h / 14h-18h30) + dimanche (10h-13h).  
OT, Place de La Mairie, 19190 Aubazine. Tél : 05 65 33 22 00  
mail : [infos@vallee-dordogne-rocamadour.com](mailto:infos@vallee-dordogne-rocamadour.com) site : [www.vallee-dordogne.com](http://www.vallee-dordogne.com)  
Facebook : [www.facebook.com/tourisme.rocamadour.vallee.dordogne](http://www.facebook.com/tourisme.rocamadour.vallee.dordogne)

### Nouveau :

- **Le Passadou** (01-2016) chambres d'hôtes, accueil pèlerin en dortoir. A 150 m du chemin, 4 km avant Aubazine. 15 pl. Avril à Octobre. Tarif spécial Pèlerin avec crédencial : nuitée en chambre : 25 €, repas 11 €, ½ pension (chambre+repas+petit-déj.) 40 € /p  
Contact : Mme Cortial, Le Passadou, Mardil, 19190 Aubazine. Tél : 06 50 99 35 99.  
Mail : [lepassadou@bbox.fr](mailto:lepassadou@bbox.fr) Facebook : [www.facebook.com/lepassadou/](http://www.facebook.com/lepassadou/)
- **Le Coiroux** : (05-2016) Camping Campéole. Hors Chemin (3km) 3,5 km avant Aubazine. 80 pl. Du 29/04 au 30/09/2016 (camping) Nuitée en camping : de 7 € à 33.80 € /p. Nuitée en locatif : de 33 à 160 € € (taxes séjour en plus : 0.40 € /p/nuit. Restaurant sur place en Juillet et Août: de 6 € à 30 €. Tarifs spécial Pèlerin 10% sur les emplacements basse et Haute saison et 5 % sur les hébergements en basse et haute saison Vous pouvez rejoindre le Camping soit à partir de « Le Peuch » en suivant la route à gauche, soit à partir d'Aubazine par le Canal des Moines.  
Contact : Lisa Van Bree, Campéole Le Coiroux, 19190 Aubazine. GPS : 45°11'10" N et 1°42'26" E  
Tél : 05 55 27 21 96 Mail: [lecoiroux@andretriganogroupe.com](mailto:lecoiroux@andretriganogroupe.com) Site : [www.campeole.com](http://www.campeole.com)  
Facebook : [www.facebook.com/campeolecoiroux/](http://www.facebook.com/campeolecoiroux/)

- **Le Saut de la Bergère** : (01-2016) CH. 700 mètres avant Aubazine. tte l'année. 14 p. Nuitée avec copieux petit-déj: de 27.5 €/p en chambre de 4p et 37,50€/p en chambre de 2p. Repas 25 €/p. Sur réservation, viens chercher sur le chemin et porte les bagages à l'étape suivante (10€/p). GPS : 45° 10' 54" / 1° 40' 928 " Contact : Joop et Maria Van Den Berge, Le Saut de la Bergère, 19190 Aubazine. Tél : 05 55 25 74 09 Mail : [lesautdelabergere@wanadoo.fr](mailto:lesautdelabergere@wanadoo.fr) site : [www.lesautdelabergere.com](http://www.lesautdelabergere.com)

- **Hôtel St-Etienne**: (01-2016) HR. de début mars à décembre. 49 ch  
Tarif spécial Pèlerins avec crédenial : 1/2 pension comprenant nuitée + repas (entrée plat dessert) + 1/4 de vin + petit-déj + taxe séjour: 73 € 1p/ch, 61 €/p (2 p/ch dans 1 grd lit), 63 € /p (2p/ch dans 2lits). Repas de 17 € à 31€ + carte. Sur réservation : pique-nique à emporter et porte les bagages à l'étape suivante. Contact : Jean-Louis Sol, Le St-Etienne, 19190 Aubazine. Tél : 05 55 25 71 01. Mail : [contact@le-saint-etienne.com](mailto:contact@le-saint-etienne.com) site : [www.le-saint-etienne.com](http://www.le-saint-etienne.com)

- **La Maison de Léontine** (01-2016) Chambres d'Hôtes: de février à Décembre. 8p. Nuitée :49 €/ 1p, 59 € /2p, repas 28,50€, 1/2 pension 47,50 €/p. Tarif Pèlerins avec crédenial : 40 € / p chambre, petit-déj. et repas. Taxe de séjour en + 0.70€ /p. Sur réservation : pique-nique à emporter 7,50 €, viens chercher sur le chemin et porte les bagages à l'étape suivante 9,50 €/ p. Contact : Pierre Guyomard, Le Barry-Bas, 19190 Aubazine. GPS : 45°10.520 N – 1°40.158 Tél : 05 55 17 13 26 ou 06 14 49 06 81. Mail : [info@aubazine.com](mailto:info@aubazine.com) site : [www.aubazine.com](http://www.aubazine.com)

### Etape 19 : Aubazine – Lanteuil

#### *ci-dessous, nouvelle description du chemin entre Le Bayle et La Servantie:*

06,00: Traverser le Bayle et continuer vers la Crosade, puis la Servantie.  
01h50: 06,70: A La Crosade, continuer jusqu'à la dernière maison (ferme). S'engager à droite dans un chemin creux puis traverser un pacage sur 300m pour arriver dans un sous-bois.  
Faire 80m puis tourner à gauche à angle droit.  
Longer la colline, vous arrivez à La Servantie (vue remarquable sur Lanteuil et Brive la Gaillarde) où vous retrouvez un chemin goudronné. Aller tout droit et passer au lieu-dit le Doux.

*Nouveau :*

- **Camping de Pierrefiche** : (01-2015) camping à la ferme à 500 m du chemin, de Pâques à Toussaint. 15 pl. Tarif spécial pèlerin : 6 €/p, 10€ /couple (+ taxe séjour). Contact : André Saulle, Pierrefiche, 19190 Albignac. GPS : 45.157350 – 1.681880 Tél : 05.55.25.73.95
- **Le Lanteuillois** : (01-2015) café – restaurant. Toute l'année sauf 1ère semaine janvier et 1 semaine en août. Repas : 13.50 €. Contact : Michèle Coste, Le Bourge, 19190 Lanteuil. Tél : 05 55 85 51 18 ou 06 16 20 44 35. Mail : [lelanteuillois@orange.fr](mailto:lelanteuillois@orange.fr)
- **Epicerie de Lanteuil** : (01-2015) tte l'année, de 7h à 20h. Café-bar-restaurant. Restauration rapide, terrasse, essence, gaz, tabac, confiserie, presse, cadeaux, cartes Michelin / IGN. Repas : sandwichs, paninis, pâtes. Sur réservation, porte les bagages à l'étape suivante : 5 €/p. Proximité dentistes et médecins dans la commune.  
Contact : Frédéric Zeude, 10 route d'Argentat, 19190 Lanteuil. GPS : 45°07'46" N – 1°46'33" E  
Tél : 05 55 85 51 01 ou 06 24 36 45 43 Mail : [isabellelav@yahoo.fr](mailto:isabellelav@yahoo.fr)

*Nouveau :* Hors Chemin.

- **La Ferme de Brossard** : (01-2016) camping à la ferme, halte camping-cars, gîte 4p, ferme découverte, écomusée. À 4 km du chemin. Du 15 / 04 au 15 / 10. Nuitée en camping : 6 € / pèlerin. WC, douches, mise à disposition d'un local pour préparer les repas. En Locatif (4p): 15 €/p Spécial Pèlerin : 5€/p en camping ou 14€/p en gîte. Possibilité louer une tente pour 4/p Prestation lave-linge. Sur réservation vient chercher et ramène sur le chemin. Contact : Patricia Tronche, Brossard, 19190 Lanteuil. GPS : 45.123997 N 1.625637 E Tél : 06 81 96 13 38. Ou 05 55 85 59 21 Mail : [lafermedebrossard@orange.fr](mailto:lafermedebrossard@orange.fr) site web : [www.vacances-en-correze.fr](http://www.vacances-en-correze.fr) Facebook : [www.facebook.com/Halte-Camping-car-à-la-Ferme-494949093886781/](https://www.facebook.com/Halte-Camping-car-à-la-Ferme-494949093886781/)

### Etape 20 : Lanteuil – Collonges la Rouge

**Distributeur de billets** : pas de distributeur à Collonges, mais 3 à Meyssac (1,5 km hors-chemin) : Crédit Agricole, Banque Populaire et La Poste. *Prochain distributeur* : Les Quatre-Routes-du-Lot

- **Office de Tourisme Vallée de la Dordogne, accueil de Collonges-la-Rouge** (01-2016) : Novembre à Mars du lundi au samedi (10h-12h / 14h-17h30). Mai à Juin + Septembre-Octobre du lundi au samedi (10h-12h30 / 14h-18h) + dimanche (14h-18h). En Juillet-Août du lundi au dimanche (9h30-13h / 14h-18h30). Contact : OT, rue de la Barrière, 19500 Collonges-la-Rouge. Tél : 05 65 33 22 00 mail : [infos@vallee-dordogne-rocamadour.com](mailto:infos@vallee-dordogne-rocamadour.com) site : [www.vallee-dordogne.com](http://www.vallee-dordogne.com) Facebook : [www.facebook.com/tourisme.rocamadour.vallee.dordogne](https://www.facebook.com/tourisme.rocamadour.vallee.dordogne)
- **La Douce France** : (01-2015) Chambres d'hôtes 3.4km avant Collonges, à 350 m du chemin. Tte l'année, 10 places. Nuitée 50 € / 1p, 65 € / 2p. Sur réservation, viens chercher sur le Chemin et porte les bagages à l'étape suivante. Contact : Mr et Mme Van Den Moortel, Le Dourieux, 19500 Collonges la Rouge. Tél : 05 55 84 39 59 ou 06 88 65 69 95. Mail : [guyetmaryvonne.ladoucefrance@gmail.com](mailto:guyetmaryvonne.ladoucefrance@gmail.com) site : [www.collonges-ladoucefrance.fr](http://www.collonges-ladoucefrance.fr)

*Nouveau :*

- **La Mérelle** : (01-2016) Gîte d'étape et de Randonnée et accueil-pèlerins de grand confort dans une maison du XVème. Labels Rando-Accueil. Route de La Serre, sur le bord de la Voie de Rocamadour, 150 m après l'église St-Pierre. 12 places. Nous vous accueillons pour une nuit sur votre chemin, ou pour des week-ends ou séjours randonnée à pied, à vélo ou à moto. Cuisine équipée en libre gestion, petite épicerie de dépannage ou restaurants dans le village  
Nuitée, petit déjeuner compris: Vous avez votre sac de couchage ou « sac à viande »: nuitée 21 € / p Vous n'avez pas votre sac de couchage ? Nous vous fournissons des draps à usage unique: nuitée 23 € / p Vous désirez plus de confort ? Des draps textiles vous sont fournis: nuitée 27 € / p. Location serviettes toilette : 3 € /p. Portage des bagages à l'étape suivante : 10 €. Pique-nique à emporter : 8 €. Lave-linge (payant), parking privé, garage à vélos et motos. Pour votre confort, les animaux ne sont pas admis. Taxe de séjour : à partir de 18 ans, 0,50 € /p  
Contact : François et Puce Ceyrac, la Mérelle, 19500 Collonges-la-Rouge. Tél : 06 76 82 23 05, Mail : [lamerelle.collongeslarouge@gmail.com](mailto:lamerelle.collongeslarouge@gmail.com) site : [www.lamerelledcollongeslarouge.fr/](http://www.lamerelledcollongeslarouge.fr/) Facebook : <http://goo.gl/dqZzWz> ou La Mérelle de Collonges la Rouge

*Nouveau*

- **Le Jardin des Thés** : (01-2014) rue Noire, sur le passage de la Voie de Rocamadour. Du 01/04 au 30/11. Atelier-boutique. Petite restauration, Thés, Cafés. Pour les Pèlerins, 10 % de remise sur les consommations.  
Contacts : Sandrine et Corinne, rue Noire, 19500 Collonges-la-Rouge.  
Tél : 06 02 32 75 24

*Nouveau*

- **Le Relais St Jacques de Compostelle** : (01-2016) hôtel-restaurant dans le village. 10 ch, 20 p. du 18/03/16 au 11/11/16. 46€ /p en chambre double ou 73.50/p en chambre single. Menus de 25 à 37€. ½ pension : 68€ /p ch double ou 86€ à 96€/p en ch single. Sur réservation, pique-nique à emporter : 7 €. Taxi sur demande. GPS : 45°03'37.06" N 1°39'12.73" E  
Contact : Marie Dominique Derrien, Le Relais St-Jacques, le Bourg, 19500 Collonges la Rouge.  
Tél : 05 55 25 41 02 ou 06 74 30 02 35.  
Mail : [contact@hotel-stjacques.com](mailto:contact@hotel-stjacques.com) site : [www.hotel-stjacques.com](http://www.hotel-stjacques.com)



- **Camping La Valane** : (01-2016) Hors chemin, à 800 m du village. Du 30/04 au 2/10 en camping, du 26/3 au 2/10 en locatif. Nuitée en camping : 11 €, 19 € en juillet et août. Nuitée en locatif (mobilhomes 4/5 et 6p ou chalets) : Basse-saison : 50 € en MHome, 31€ en Chalet. Moyenne saison : 60€ en Mhome et 41 en Chalet  
Contact : Hervé Terrieux, La Valane, 19500 Collonges-la-Rouge. GPS : 45.060178 N et 1.663857 E  
Tél : 05 55 25 41 59 ou 06 84 40 36 23. Mail: [contact@campinglavalane.com](mailto:contact@campinglavalane.com)  
site: [www.campinglavalane.com](http://www.campinglavalane.com)

- **La Vigne Grande** : (01-2016) chambres d'Hôtes, 2 km après Collonges-la-Rouge, sur la prochaine étape, à 1,2 km du Chemin. Tte l'année. 12 pl. Nuitée 32 € 1/p, 42 €/ 2p, 52 €/ 3p (petit-déj compris). Repas 10 – 15 €. Contact : Gabrielle Rumball di Gianni, la Vigne Grande, 19500 Collonges-la-Rouge.  
GPS : 45° 2' 22" N 1° 39' 18" E Tél : 05 55 25 39 20 ou 07 60 51 41 67.  
Mail : [lavignegrande@yahoo.fr](mailto:lavignegrande@yahoo.fr) Site : <http://lavignegrande.free.fr/>

### **Etape 21 : Collonges – Les Quatre Routes du Lot**

#### **Gare SNCF : aux Quatre-Routes-du-Lot**

**Distributeur de billets** : Aux Quatre-Routes-du-Lot, distributeur sur le Chemin, dans l'ancien bâtiment du Garde-Barrière. *Prochain distributeur : Martel*

#### *Nouveau*

- **Les Eyrials**: (01-2015) CH. tte l'année (octobre à mars sur réservation). 3 ch de 2 p. Nuitée suivant la chambre : 90 € / 115 € juillet et août, 75 € / 90 € hors saison, selon la chambre. Repas 27 €. ½ pension (hors juillet et août) : 123 ou 137 € / 2p, 87 € 1/p. Sur réservation : pique-nique à emporter (7 €), viens chercher sur le chemin et porte les bagages à l'étape suivante. Prestation spéciale pèlerin : Pique-nique offert.  
Contact : Isabelle Matton et François Stevens, les Eyrials, 19500 Saillac. GPS : 45° 2' 14" N / 01° 38' 35" E  
Tél : 05 55 25 40 76 ou 06 75 39 32 74 ou 06 03 73 55 67  
Mail : [leseyrials@gmail.com](mailto:leseyrials@gmail.com) Site : [www.leseyrials.com](http://www.leseyrials.com)
- **Les Noyers** : (01-2016) Chambres d'hôtes à 400 m du chemin. Tte l'année, 2 p. 40€ à 55/ 1p, 44€ à 65/2p. ½ pension : 62.50€ à 77.50€ / 1p et 85 € à 110€ / 2p Sur réservation porte les bagages à l'étape suivante.  
Contact : Mme Hodgkinson Heather, Les Noyers, Montagnac, 46110 Cavagnac GPS : 45.01390N et 1.63600E  
Tél : 05 81 58 90 07 mail : [lesnoyers46@aol.com](mailto:lesnoyers46@aol.com) site : [www.lesnoyers46.com](http://www.lesnoyers46.com)
- **Chambres d'Hôtes de St-Julien**: (01-2015) d'Avril à fin septembre. 6 pl. Nuitée : 48 /1p ou 68 € / 2 p, avec petit-déj. Cuisine équipée à disposition. Sur réservation, vient chercher sur le chemin. Remise de 5% sur le tarif d'une nuit pour les pèlerins porteurs de la crédencial. Contact : Josette Chaboy, St-Julien, 46110 les Quatre-Routes-du-Lot. Tél : 05 65 32 11 82 ou 06 86 21 19 93  
Mail : [contact@cafecouette-st-julien.com](mailto:contact@cafecouette-st-julien.com) Site : [www.cafecouette-st-julien.com](http://www.cafecouette-st-julien.com)
- **Au Vieux Four** : (01-2015) Hôtel-Restaurant : tte l'année. 4 ch doubles, 55 € la ch. 1/2 pension (diner + petit-déj) 15 €/p. Sur réservation, porte les bagages à l'étape suivante Contact : Stéphanie Teillard, Av Augustin Garcia, 46110 Les Quatre-Routes-du-Lot. Tél : 05 65 32 01 98 ou 06 82 20 93 64  
Mail : [stephanie.teillard@orange.fr](mailto:stephanie.teillard@orange.fr)

### **Etape 22 : Les Quatre Routes – Martel**

**Distributeur de Billets à Martel** : Place Gambetta à la Banque Populaire et au Crédit Agricole. *Prochain distributeur : Rocamadour*

**Attention** : Les Chambres d'hôtes du Domaine de la Vaysse sont fermées

- **Office de Tourisme Vallée de la Dordogne, accueil de Martel** : Novembre à Mars du mardi au samedi (10h-12h / 14h-17h30) / Mai à Juin + Septembre-Octobre du lundi au samedi (10h-12h30 / 14h-18h) / Juillet-Août du lundi au samedi (9h30-13h / 14h-18h30) + dimanche (10h-13h).  
Contact, OT, place de la Raymondie (place de la Halle), 46600 Martel. Tél : 05 65 33 22 00  
mail : [infos@vallee-dordogne-rocamadour.com](mailto:infos@vallee-dordogne-rocamadour.com) site : [www.vallee-dordogne.com](http://www.vallee-dordogne.com)  
Facebook : [www.facebook.com/tourisme.rocamadour.vallee.dordogne](http://www.facebook.com/tourisme.rocamadour.vallee.dordogne)

#### *Nouveau*

- **Taxi-Pat** : (01-2016) Transports de bagages, rapatriements etc tte l'année de Martel à Rocamadour et après Rocamadour vers Cahors ou vers Gourdon, Salviac etc. Contact : Patricia Corot, Taxi-Pat, avenue de la Source, 46500 Alviagnac. Tél : 06 86 18 71 55 Mail : [corot.patricia@orange.fr](mailto:corot.patricia@orange.fr)
- **Les Hauts de Loupchat** : (01-2016) tte l'année. Chambres d'Hôtes, Table d'Hôtes, Gîte d'Étape, Camping. CH. 3 p en CH et 5 en tipi. Nuitée : en camping 5 €, ou en tipi : 12 €/p, petit-déj 7 €. Nuitée en chambres d'hôtes : 50 € /2p avec petit-déj. Repas 24 €. Sur réservation : pique-nique à emporter (8 €), porte les bagages à l'étape suivante. Pour les pèlerins porteurs de la crédencial, Pot d'accueil, thé ou café offerts à l'arrivée, lave-linge, sèche-linge à disposition, piscine. Accepte les chevaux et les ânes (terrain 10 ha).  
Contact : Marie Hardillier, Baboyard, 46600 Martel. GPS : 44° 57' 45" - 1° 37' 40". Tél : 05 65 32 59 73 ou 06 24 05 14 72 Mail : [leshauts.deloupchat@free.fr](mailto:leshauts.deloupchat@free.fr) Site : [www.chambres-hotes-lot.com](http://www.chambres-hotes-lot.com)

#### *Nouveau*

- **Les 3 Chats** : (01-2016) gîte d'étape et chambres d'hôtes. Tte l'année. 14 pl. Nuitée en gîte avec sac couchage 15 €/ p, avec location draps : 20€ /p. En chambre d'hôte : 35€/1p + 10 € /p sup. Sur réservation : petit-déj 7€ /p, Repas (groupe 10 p mini), pique-nique à emporter. Coin cuisine disponible (frigo, micro-onde, cafetière...). Réflexiologie plantaire à la demande : prix variable (environ 20€) Contact : Michèle Rouchon-Mazerat ou Benjamin Lemmel, les 3 Chats, rue Montpezat, 46600 Martel.  
Tél : 06 62 66 35 21 (de préférence) ou 05 65 37 10 12. Mail : [Benhur46@live.fr](mailto:Benhur46@live.fr)  
Site : <http://www.vallee-dordogne-rocamadour.com/dormir/chambres-dhotes/389432-les-3-chats>
- **Auberge des 7 Tours** : (01-2016) HR du 4-01 au 18-12-16. Fermé du 2 au 10 juillet. 6 ch, 12 p. ½ pension 68 ou 80€ /p. Pour les Pèlerins avec crédencial, ½ pension acceptée pour 1 nuitée.  
Contact : Emmanuelle Vauché, Av de Turenne, 46600 Martel. Tél 05 65 37 30 16 ou 06 75 23 34 15  
Mail : [auberge7tours@wanadoo.fr](mailto:auberge7tours@wanadoo.fr) Site [www.auberge7tours.com](http://www.auberge7tours.com)
- **Le Quercy – Turenne** (01-2015) Hôtel-restaurant. 15 Mars / 15 Novembre. 26 pl. la Chambre 55 € /2p. Repas à partir de 14 €, 1/2 pension 50 €/p. Sur réservation : pique-nique à emporter et porte les bagages à l'étape suivante. Contact : Mme Campastié, Av Lavayssière, 46600 Martel.  
Tél : 05 65 37 30 30 Mail : [lequercyhotel@wanadoo.fr](mailto:lequercyhotel@wanadoo.fr) Site : [www.hotel-quercy-turenne.com](http://www.hotel-quercy-turenne.com)
- **La Devinie** : (01-2016) Chambres d'Hôtes. 10 pl (8 adultes, 2 enfants) de Mars à Novembre. Nuitée de 90 à 140 €. Sur réservation pique-nique à emporter : 20€ /2p, et porte les bagages à l'étape suivante (hors Juillet / Août) 10 €. Contact : Sylvie Pivaudran, rue de l'église, 46600 Martel. Tél : 06 61 10 62 97 Mail : [sylvie.pivaudran@la-devinie.com](mailto:sylvie.pivaudran@la-devinie.com) site [www.la-devinie.com](http://www.la-devinie.com) Facebook : Chambres d'Hôtes la Devinie ou [www.facebook.com/Chambres-dhotes-La-Devinie-Sylvie-et-Mathieu-Pivaudran-769187166487309/](http://www.facebook.com/Chambres-dhotes-La-Devinie-Sylvie-et-Mathieu-Pivaudran-769187166487309/)

- **L'Hostellerie du Relais Sainte Anne** : (01-2016) Hôtel-Restaurant. du 26-03 au 11/11/16. 16 ch. Ch de 55 à 275 €. Repas 28 €. Tarifs spécial Pèlerin avec Crédencial : remise 10%  
Contact : G Rimet-Mignon, Relais Ste Anne, rue du Pourtanel, 46600 Martel.  
Tél : 05 65 37 40 56 Mail : [relais.sainteanne@wanadoo.fr](mailto:relais.sainteanne@wanadoo.fr) site : [www.relais-sainte-anne.com](http://www.relais-sainte-anne.com)
- **Les Falaises** : (01-2015) HR. Sur le Chemin, à Gluges, 6 km après Martel. Ouvert d'Avril à Novembre. 28 à 30 p. Nuitée : 48, 52 ou 64 € pour 2 personnes. Repas de 15 à 25 €. Remise de 10% aux pèlerins porteurs de la crédencial. Sur réservation, pique-nique à emporter et porte les bagages à l'étape suivante.  
Contacts : Françoise Gillette, les Falaises, Gluges, 46600 Martel. GPS : 44°57'45" N / 1°37'40" E  
Tél : 05 65 27 18 44 Mail : [lesfalaises.gluges@viveole.com](mailto:lesfalaises.gluges@viveole.com) Site : [www.les-falaises.com](http://www.les-falaises.com)

#### Etape 23 : Martel – Montvalent

**ATTENTION** : Les Chambres d'Hôtes l'ERABLE sont définitivement fermées depuis Juillet 2013

#### Etape 24 : Montvalent - Rocamadour

**Gare SNCF : à Rocamadour. Distributeur de Billets** : 2 à Rocamadour : à l'Office de Tourisme (à l'Hospitalet, La Voie de Rocamadour passe devant) et 1 dans la rue principale de la cité médiévale  
Pas d'épicerie dans la cité médiévale, mais une en arrivant à l'Hospitalet.

- **Office de Tourisme Vallée de la Dordogne** (01-2016) bureau de l'Hospitalet. Tous les jours de Pâques à début Novembre : Juillet-Août : 9h30-19h. Le reste du temps : 10h-12h et 14h-18h. Tampon pour les Crédencials GPS : 44°48'18.3"N 1°37'30.0" E OT, L'Hospitalet, 46500 Rocamadour. Tél : 05 65 33 22 00 mail : [infos@vallee-dordogne-rocamadour.com](mailto:infos@vallee-dordogne-rocamadour.com) site : [www.vallee-dordogne.com](http://www.vallee-dordogne.com)  
Facebook : [www.facebook.com/tourisme.rocamadour.vallee.dordogne](http://www.facebook.com/tourisme.rocamadour.vallee.dordogne)
- **L'Esplanade** : (01-2015) café-restaurant. L'Hospitalet. . repas à 17,80 €. Contact : Serge Bouzonie, l'Hospitalet, 46500 Rocamadour. Tél : 05 65 33 18 45.  
Mail : [sergebouzonie@orange.fr](mailto:sergebouzonie@orange.fr) Site : [www.lesplanade-creperie.fr](http://www.lesplanade-creperie.fr)
- **Les Esclargies** : (01-2016) hôtel, ouvert du 13/02 au 20/12/2016. 16 ch. Nuitée : à partir de 79€ la chambre (basse saison). Tarif spécial pèlerins avec crédencial : remise de 10% sur le tarif chambre. Pas de restauration mais travaille en partenariat avec le restaurant du Château. Sur réservation : Viens chercher sur le chemin, porte les bagages à l'étape suivante (devis), pique-nique à emporter de 8 € à 12 € suivant le choix.  
Contact : Martine Mejecaze, Les Esclargies, 46500 Rocamadour. Tél : 05 65 38 73 23 ou 06 13 03 47 23.  
Mail : [infos@esclargies.com](mailto:infos@esclargies.com) Site : [www.esclargies.com](http://www.esclargies.com)  
Facebook : [www.facebook.com/Les-Esclargies-112247665475856](http://www.facebook.com/Les-Esclargies-112247665475856)

- **Hôtel du Château**: (01-2016) Hôtel-restaurant. De Pâques à Toussaint. 57 Ch. Chambre double : 55 à 75 € suivant saison. ½ pension : à partir de 55 € /p en chambre double (25€ en plus si personne seule). Repas à partir de 21.50€/p.  
Contact : Michèle Marnac, Hôtel du Château, rte du Château, 46500 Rocamadour.  
GPS : 44.801740 ° N 1.614310 ° E Tél : 05 65 33 62 22 ou 06 29 53 00 22  
Mail : [hotelchateaurocamadour@wanadoo.fr](mailto:hotelchateaurocamadour@wanadoo.fr) Site : [www.hotelchateaurocamadour.com](http://www.hotelchateaurocamadour.com)

- **Camping Ferme des Campagnes** : (01-2016) du 01/04 au 15/10/2016. Après l'OT, continuer sur la D 673 pendant 900m. 6 mobilhomes et 3 bungatoile. Nuitée en camping : 9 € / emplacement 2p, nuitée en locatif : 30€ le petit mobilhome ou bungatoile (4/5p). 40€ le grand mobilhome (5/6 p). Sur réservation, pique-nique à emporter 10€. GPS : 44°48'21.9" N et 1°36'48.6" E  
Contact : Ferme des Campagnes, 46500 Rocamadour. Tél : 05 65 33 62 56 ou 06 82 79 45 60.  
Mail : [ferme-des-campagnes@wanadoo.fr](mailto:ferme-des-campagnes@wanadoo.fr) site : [www.ferme-des-campagnes.com](http://www.ferme-des-campagnes.com)

- **H du Roc** : (01-2015) fermé

- **HR Le Terminus des Pèlerins** : (01-2016) Cité médiévale. Du 23/03 au 31/10/2016. 12 Chambres, 29 personnes. Nuitée base Chambre 2 personnes : 37€ X 2p. Repas à partir de 19€. 1/2 pension : 59 € /p en chambre 2 personnes. Apéritif régional offert au cours du diner aux Pèlerins porteurs de la crédencial. Sur réservation la veille, pique-nique à emporter. Pas d'épicerie dans la cité.  
Contact : Geneviève Aymard, place de la Carretta, 46500 Rocamadour.  
Tél : 05 65 33 62 14 ou 06 71 86 64 38.  
Mail : [contact@terminus-des-pelerins.com](mailto:contact@terminus-des-pelerins.com) Site : [www.terminus-des-pelerins.com](http://www.terminus-des-pelerins.com)

- **HR Beau Site**: (01-2016) Cité médiévale. Hôtel, restaurant, café. Du 14/02 au 14/11/2016. 37 Chambres. Tarif spécial Pèlerin : nuitée avec petit-déj 46 € /p en chambre double. Repas de 14.90 € à 27€. ½ pension : 81€ à 92€/p en ch double. Tarifs spécial Pèlerins avec crédencial : 1/2p 82€/p en ch individuelle, 60€/p en ch double. Sur réservation, vient chercher sur le chemin.  
Contact : Martial Menot, Rue Roland le Preux, Cité Médiévale, 46500 Rocamadour. Tél : 05 65 33 63 08 ou 06 72 93 66 47 Mail : [info@bestwestern-beausite.com](mailto:info@bestwestern-beausite.com) Site : [www.bestwestern-beausite.com](http://www.bestwestern-beausite.com)

*Nouveau*

- **Lou Cantou** : (01-2015) accueil pèlerin. 1 dortoir 6 lits, 8 ch individuelles. D'Avril à Novembre. Cuisine et salle à manger à disposition des pèlerins. Tarifs : libre participation aux frais (proposition de prix affichée). Contact : Sœurs Notre-Dame du Calvaire, rue de la Mercerie, 46500 Rocamadour. Tél : 05 65 33 73 69 ou 06 72 46 47 53. Mail : [cantou.46@free.fr](mailto:cantou.46@free.fr)

#### Variante Collonges – Turenne - Martel

#### Etape 25 : Collonges – Turenne

- **La Gironie** : (01-2016) village vacances, 2.8km après Turenne, sur la prochaine étape. D'Avril à Octobre. 90 lits. ½ pension : 63 €/p. Tarif spécial pèlerins avec crédencial : 35 € la nuit en ½ pension (diner, nuit et petit-déj). Sur réservation, pique-nique à emporter : 7 € et viens chercher sur le Chemin.  
Contact : Sonia Hochard, les Abris, la Gironie, 19500 Turenne. GPS : 45.040537 N et 1.570257 E  
Tél : 05 55 85 91 45 ou 06 75 31 06 19 Mail : [gironie@wanadoo.fr](mailto:gironie@wanadoo.fr)  
site : [www.escapia-vacances.fr/villages/la-gironie/](http://www.escapia-vacances.fr/villages/la-gironie/) Facebook : <https://fr-fr.facebook.com/LaGironie>

#### Etape 26 : Turenne – L'Hôpital St Jean (Sarrazac)

- **La Bonne Famille**: (01-2016) hors-chemin, à Hôtel – Restaurant - Café. Tte l'année. 16 chambres. Nuitée à partir de 60 € / 2p. Repas : Repas à partir de 20€. 1/2 pension sur demande. Tarifs Spécial Pèlerin : nous consulter. Sur réservation, viens chercher sur le chemin, pique-nique à emporter et porte les bagages à l'étape suivante (suivant destination). Piscine chauffée (couverte / découverte en fonction du temps). Contact : Chantal et Michel Guerby et leurs enfants, 46600 Sarrazac. GPS : 45.016740 N / 1.588990  
Tél : 05 65 37 70 38 ou 06 08 55 04 01  
Mail : [hotel.restaurant@labonnefamille.fr](mailto:hotel.restaurant@labonnefamille.fr) Site : [www.labonnefamille.fr](http://www.labonnefamille.fr)  
Facebook : [www.facebook.com/La-Bonne-Famille-174842167257/](http://www.facebook.com/La-Bonne-Famille-174842167257/)

## Après Rocamadour vers La Romieu

Partie décrite uniquement sur le site internet

### Etape 28 : Rocamadour – Reilhaguet

Calès : à 1.5 km du chemin, 8 km après Rocamadour

Mairie (46350): tél: 05 65 37 97 87 Mail: [mairie.caes@meshnet.fr](mailto:mairie.caes@meshnet.fr)

Office de Tourisme (Rocamadour): tél: 05 65 33 22 00 mail: [info@vallee-dordogne-rocamadour.com](mailto:info@vallee-dordogne-rocamadour.com)  
site [www.vallee-dordogne.com](http://www.vallee-dordogne.com)

### Reilhaguet :

Mairie (46350): tél 05 65 37 99 64 mail: [mairie-reilhaguet@wanadoo.fr](mailto:mairie-reilhaguet@wanadoo.fr)

Office de Tourisme Rocamadour: tél 05 65 33 22 00 Mail: [info@vallee-dordogne-rocamadour.com](mailto:info@vallee-dordogne-rocamadour.com)  
Site [www.vallee-dordogne.com](http://www.vallee-dordogne.com)

### Etape 28 : Reilhaguet – Le Vigan

Le Vigan : Tous commerces et services

Mairie (46300): tél 05 65 41 12 46 mail [mairie-levigan46@wanadoo.fr](mailto:mairie-levigan46@wanadoo.fr)

Office de Tourisme (Gourdon): tél 05 65 27 52 50 mail [info@tourisme-gourdon.com](mailto:info@tourisme-gourdon.com) site <http://www.tourisme-gourdon.com/>

- **Le Moulin de Planiol:** (01-2016) Chambres d'hôtes, fermé du 1/10 au 20/10. 15 pl, Nuitée 65 € ou 80 € pour 2 p. Repas 28 €. Tarif spécial Pèlerin avec Crédencial: Tarif dortoir: 50 €/p en 1/2 pension, repas à 20€. Sur réservation, pique-nique à emporter 7 €, vient chercher sur le chemin, porte les bagages à l'étape suivante: forfait 20 €. Piscine chauffée du 01-05 au 31-09. Sur demande envoi un plan d'accès IGN. 2 possibilités pour rejoindre le Moulin sans suivre la grande route: par derrière en traversant le pré, ou par la zone artisanale de prés vignal Contact: Caroline Deserranno et Kurt Houthoofdt, le Moulin de Planiol, 46300 Le Vigan. GPS: 44°44'31" N et 1°26'18" E Tél: 05 65 41 39 80 ou 06 72 93 08 16 Mail : [kurre@free.fr](mailto:kurre@free.fr) <http://www.lmplaniol46.com/>
- **Chez Véronique:** (01-2016) à 5 km hors Chemin. Accueil-pèlerin donativo. Ouvert toute l'année (quand je suis là !) de 2 à 4 places. Nuitée: donativo. Ce que je propose c'est, en tant que Pèlerine moi-même, d'offrir aux pèlerins munis de Crédencial, le gîte et le couvert en libre participation. J'habite à 5 km de Le Vigan et je viens chercher les pèlerins sur le chemin et les reconduit le lendemain.  
Contact: Véronique Drukman, Mondounet, 46300 Rouffilhac. tél: 05 65 37 64 15 ou 06 81 00 86 51  
mail: [chamarluke@orange.fr](mailto:chamarluke@orange.fr)

### Etape 30 : Le Vigan – Gourdon

Gourdon : Tous commerces et services

Mairie (46300): tél 05 65 27 01 10 mail: [contact@gourdon.fr](mailto:contact@gourdon.fr) site <http://www.tourisme-gourdon.com/>

- **Office de Tourisme Quercy-Bouriane:** (01-2016) du 02/01 au 31/12/2016. Du Lundi au Samedi. Janvier, Février, Novembre, Décembre : 10h-12h et 14h-17h. Mars, Avril, Mai, Juin, Septembre, Octobre : 10h-12h et 14h-18h. Juillet et Août : 10h-19h. Le Dimanche du 15/06 au 15/09 : 10h-12h. Tampon pour les crédencials. GPS : 44.7363840 N et 1.38131446 E. Contact : OT, 24 rue du Majou, 46300 Gourdon. Tél 05 65 27 52 50 mail: [info@tourisme-gourdon.com](mailto:info@tourisme-gourdon.com) site <http://www.tourisme-gourdon.com/> Facebook : [www.facebook.com/Gourdon-Tourisme-104480109602594/](http://www.facebook.com/Gourdon-Tourisme-104480109602594/)

- **Les Ecureuils :** (04-2015) Chambres d'hôtes, toute l'année, 6 personnes. Label Rando-Etape-Lot (les randonneurs y trouvent tous les services adaptés. Hors Chemin : 3.7 km après Gourdon, prendre petite rte à droite puis faire 2.4 km. Le lendemain continuer sur 1.5 km pour retrouver le Chemin. Nuitée de 25 à 40 €/p. Nuitée tarif spécial pèlerin : - 15 % soit la nuitée de 21.30 € à 34 €/p. Repas 15 €. Sur réservation : pique-nique à emporter 5 €, viens chercher sur le chemin, porte les bagages à l'étape suivante : 8 € jusqu'à 20 kms, 10 € si + de 20 kms. Contact : Mme Christine Petit, les Combes de Lafontade, 46300 Gourdon. Tél : 05 65 41 06 92 ou 06 48 37 14 03. Mail : [christine.petit.51@gmail.com](mailto:christine.petit.51@gmail.com) Site Web : <https://sites.google.com/site/chambresdhoteselesecureuils>

- **La Métairie des Songes :** (01-2016). Chambres d'Hôtes. Du 25 mars à Novembre. 2 ch pour 2 couples. Nuitée à partir de 60 €. Repas 32 €. Sur réservation, viens chercher sur le chemin et pique-nique à emporter 7€. Contact : Mr et Mme Mark Newton, Flagel Est, 46300 Gourdon. GPS 44.72284 N et 1.35140 E. Tél : 05 65 32 19 33. Mail : [newton.lmds@orange.fr](mailto:newton.lmds@orange.fr) site : [www.lametairie-gourdon.com](http://www.lametairie-gourdon.com)

### Etape 31 : Gourdon – Salviac

Salviac : Tous commerces et services. Marché la Mardi matin et le Vendredi matin

Mairie (46340) : tél 05 65 41 51 38 Mail: [mairie.salviac@wanadoo.fr](mailto:mairie.salviac@wanadoo.fr) Site <http://www.salviac46.fr/>

- **Office de Tourisme Cazals-Salviac :** (01-2016) Accueil de Salviac. Tte l'année. De mi-Mars à Juin et de Septembre aux vacances de Toussaint : du Lundi au Samedi 10h-12h et 14h-17h. Du 20 Juin au 18 Septembre : du Lundi au Samedi : 10h-12h30 et 14h-17h30. Dimanche et Jours Fériés : 10h-12h30. De Novembre à mi-Mars : Lundi et Mardi 10h-12h et 15h-17h, Mercredi 10h-12h. Tampon pour les crédencials Contact : OT, Boulevard Hugon, 46340 Salviac tél 05 65 41 57 27 Mail: [contact@tourisme-cazals-salviac.com](mailto:contact@tourisme-cazals-salviac.com) Site : [www.tourisme-cazals-salviac.com](http://www.tourisme-cazals-salviac.com) Facebook : [www.facebook.com/officedetourismecazalssalviac/](http://www.facebook.com/officedetourismecazalssalviac/)
- **Les Terrasses de Gaumier :** (04-2015) à 3.5 km hors chemin, 12 kms après Gourdon et 6 avant Salviac. Prendre à droite après le Pont de Carrol. Chambres d'Hôtes, 6 pl., tte l'année. Nuitée : 70 € basse-saison, 80 € juillet-Août. Tarif spécial pèlerin : nuitée 50 € basse-saison ou 60€ juillet et août. Sur réservation : repas 10 €, viens chercher sur le chemin et porte les bagages à l'étape suivante (gratuit). Contact : J-Marie Lorente, Gaumier, 24250 Florimont-Gaumier. Tél : 05 53 31 91 35, Mail : [lesterrassesdegaumier@orange.fr](mailto:lesterrassesdegaumier@orange.fr) Site Web : [www.les-terrasses-de-gaumier.fr](http://www.les-terrasses-de-gaumier.fr)

- **L'Oustal de Gegene:** (04-2015) 6 chambres d'hôtes dans le village, Toute l'année. Nuitée 50 €, repas 20 €. Tarifs spécial pèlerin 45 € la chambre. Contact: Bernard Gay, 1 rue Basse, 46340 Salviac. Tél 05 65 41 50 16 ou 06 87 73 00 98 mail: [loustal.de.gegene@hotmail.fr](mailto:loustal.de.gegene@hotmail.fr)



**Frayssinet-le-Gélat :** 7.5 km après Montcléra et 12.5 km après Cazals. Alimentation multi-services, boulangerie

- **La Paillotte, Camping le Requillou :** (01-2016) Camping, gîte d'étape, café, restaurant. Du 1/05 au 30/09. 6 mobil home. Nuitée en camping : 6 €, en locatif 18€. ½ pension 30 € avec repas du soir.  
Contact : Pascal Bourgade, le Requillou, 46340 Salviac. GPS : 44° 41' 2.72" N et 1° 16' 11.92" E  
Tél : 05 65 41 55 98 ou 06 86 44 74 74  
Mail : [infos@camping-lerequillou.com](mailto:infos@camping-lerequillou.com) Site Web : [www.camping-lerequillou.com](http://www.camping-lerequillou.com)

- **Maison de Fortitude :** (01-2016) face à l'Office de Tourisme tte l'année. 5 ch, 10 pl. Nuitée avec petit déj. 45 € - 60€. Sur réservation Repas du soir (du 1-11 au 31-03) 23€/p. Restaurants dans Salviac du 1-04 au 31-10. Boulangerie à 1 minute à pied. Spécial Pèlerins : Thé / café et gâteau maison disponible si chambre. Réservation 2 jours à l'avance. Contact : Barry ou Heather Groombridge, 16 Bd Hugon, 46340 Salviac. GPS 44.6819 ° N et 1.2656 ° E Tél : 05 65 41 37 56 ou 06 85 66 03 82 Mail : [info@maisondefortitude.com](mailto:info@maisondefortitude.com) Site [www.maisondefortitude.com](http://www.maisondefortitude.com)

### **Etape 32 : Salviac – Cazals**

**Cazals :** tous commerces et services. Marché le Dimanche matin

**Mairie** (46250): tél 05 65 22 82 84 Mail: [mairiecazals@orange.fr](mailto:mairiecazals@orange.fr)

- **Office de Tourisme Cazals-Salviac :** (01-2016) Accueil de Cazals. Tte l'année. De mi-Mars à Juin et de Septembre aux vacances de Toussaint : du Lundi au Vendredi 10h-12h et 15h-18h. Du 20 Juin au 18 Septembre : du Lundi au Samedi : 10h-12h30 et 14h-18h. Dimanche et Jours Fériés : 10h-12h30. De Novembre à mi-Mars : Mercredi 15h-17h Jeudi et Vendredi 10h-12h et 15h-17h. Tampon pour les crédencials. Contact : OT Rue de la République, 46250 Cazals. Tél 05 65 22 88 88  
Mail: [contact@tourisme-cazals-salviac.com](mailto:contact@tourisme-cazals-salviac.com) Site : [www.tourisme-cazals-salviac.com](http://www.tourisme-cazals-salviac.com)  
Facebook : [www.facebook.com/officedetourismecazalsalviac/](http://www.facebook.com/officedetourismecazalsalviac/)

- **Le Clos des Buis :** (01-2016) dans Cazals suivre la D45. Chambres d'Hôtes Tte l'année. 2 ch, 4 p. Nuitée avec petit-déj et taxe séjour incluse : Couple 75 €, personne seule 65€. Repas 25€/p. Tarifs spécial Pèlerins avec crédencial : remise 10%, lessive gratuite. Sur réservation porte les bagages à l'étape suivante : forfait 10 €. Contact : Jean et Françoise Mouraux, le Clos des Buis, Montplaisir, 46250 Cazals. GPS : 44.639059° N et 1.22910° E Tél : 05 65 21 47 39 ou 06 08 47 71 48. Mail : [leclodesbuis@orange.fr](mailto:leclodesbuis@orange.fr)  
Site : [www.leclodesbuis.fr](http://www.leclodesbuis.fr)

### **Etape 33 : Cazals – Pomarède**

**Montcléra :** 5 km après Cazals, sur la variante GR 652A

**Mairie** (46250): tél 05 65 22 86 95 Mail: [commune.de.montclera@wanadoo.fr](mailto:commune.de.montclera@wanadoo.fr)  
**Office de Tourisme Cazals-Salviac :** tél 05 65 22 88 88 Mail [contact@tourisme-cazals-salviac.com](mailto:contact@tourisme-cazals-salviac.com)  
[www.tourisme-cazals-salviac.com](http://www.tourisme-cazals-salviac.com)

**Mairie** (46250): tél 05 65 36 66 32 Mail: [mairie.frayssinet.legelat@wanadoo.fr](mailto:mairie.frayssinet.legelat@wanadoo.fr)  
**Office de Tourisme Cazals-Salviac :** tél 05 65 22 88 88 Mail: [contact@tourisme-cazals-salviac.com](mailto:contact@tourisme-cazals-salviac.com) [www.tourisme-cazals-salviac.com](http://www.tourisme-cazals-salviac.com)

- **Le Clos de la Thèze :** (01-2016) à 4 km hors chemin. Chambres d'Hôtes, d'Avril à fin Octobre. 7 p. Nuitée : 60 à 85 € / 2 à 3 p. Ferme auberge à 800m. Sur réservation, viens chercher sur le chemin.  
Contact : Marie-Claude et Jean-Pierre Malgouyat, La Thèze, 46250 Frayssinet le Gélat. Tél : 05 65 36 65 39  
Mail : [closdelatheze@free.fr](mailto:closdelatheze@free.fr) Site Web : [www.closdelatheze.fr](http://www.closdelatheze.fr)

**Pomarède :** 4. km après Frayssinet dont 1 km hors-chemin. café-restaurant

**Mairie** (46250): tél 05 65 36 62 82 Mail: [mairie-pomarede@wanadoo.fr](mailto:mairie-pomarede@wanadoo.fr)  
**Office de Tourisme Cazals-Salviac :** tél 05 65 22 88 88 Mail: [contact@tourisme-cazals-salviac.com](mailto:contact@tourisme-cazals-salviac.com)  
site [www.tourisme-cazals-salviac.com](http://www.tourisme-cazals-salviac.com)

- **Chez Jeanne :** (01-2016) Hôtel-Restaurant de Mars à Octobre, 12 places. 2 kms après Frayssinet et à 800 du chemin. Tarif spécial pèlerins : 40 € la soirée étape (nuitée, diner, petit-déj.). Sur réservation, pique-nique à emporter et viens chercher sur le chemin. Contact : Chez Jeanne, le Bourg, 46250 Pomarède  
GPS : 44°563863 N et 1° 171242 E Tél : 05 65 36 66 07 mail : [chezjeanne46@orange.fr](mailto:chezjeanne46@orange.fr)

### **Etape 34 : Pomarède \_ Montcabrier**

**Cassagnes :** 3.5 km après l'embranchement pour Pomarède dont 1.6 km hors chemin

**Mairie** (46700): tél 05 65 36 60 82 Mail [cassagnes.mairie@wanadoo.fr](mailto:cassagnes.mairie@wanadoo.fr) site [www.cassagnes.fr/](http://www.cassagnes.fr/)

**Office de Tourisme Lot et Vignoble :** tél 05 65 21 37 63 mail [info@tourisme-lot-vignoble.com](mailto:info@tourisme-lot-vignoble.com) <http://www.tourisme-lot-vignoble.com/>

**Montcabrier :** boulangerie, épicerie, marchés le vendredi soir en juillet et août.

**Mairie** (46700) : tél 05 65 36 57 83 Mail [montcabrier46.mairie@wanadoo.fr](mailto:montcabrier46.mairie@wanadoo.fr) site [www.montcabrier.fr/](http://www.montcabrier.fr/)

**Office de Tourisme Lot et Vignoble :** tél 05 65 21 37 63  
Mail [info@tourisme-lot-vignoble.com](mailto:info@tourisme-lot-vignoble.com) site <http://www.tourisme-lot-vignoble.com/>

- **Atelier de la Rose :** (01-2016) Chambres d'hôtes sur le chemin, au centre du village. Ouvert tte l'année, 2 ch avec grand lit. Nuitée de 29 à 48 € /p (58 € en couple, 49 € personne seule). Repas 18 € (vin et café inclus). 1/2 pension 67 € / personne seule, 94 € par couple. La boulangerie en face propose une épicerie de dépannage. Sur Réservation, porte les bagages à l'étape suivante : 20€ Parle anglais couramment.  
Contact: Sally Gaucheron, Atelier de la Rose, le Bourg, 46700 Montcabrier.  
GPS: 44°32.506" N et 01°04.405 E. Tél 05 65 24 66 36 ou 06 87 82 33 18.  
Mail: [info@french-rose.com](mailto:info@french-rose.com) Site [www.french-rose.com](http://www.french-rose.com)

### Etape 35 : Montcabrier – Touzac

**St-Martin-le-Redon :** 3.5 km après Montcabrier

**Mairie** (46700): tél 05 65 36 58 09 Mail [st-martin-le-redon@wanadoo.fr](mailto:st-martin-le-redon@wanadoo.fr)

**Office de Tourisme Lot et Vignoble:** tél 05 65 21 37 63 Mail: [info@tourisme-lot-vignoble.com](mailto:info@tourisme-lot-vignoble.com) <http://www.tourisme-lot-vignoble.com/>

#### Touzac :

**Mairie** (46700): tél 05 65 36 54 09 Mail [mairie.touzac@wanadoo.fr](mailto:mairie.touzac@wanadoo.fr)

**Office de Tourisme Lot et Vignoble:** tél 05 65 21 37 63 Mail [info@tourisme-lot-vignoble.com](mailto:info@tourisme-lot-vignoble.com) <http://www.tourisme-fumel.com/>

- **Chez Mado :** (01-2015) Chambres d'hôtes, gîte d'étape. D'Avril à Octobre. 8 personnes. Nuitée avec petit-déj. : 15 €/p Sur réservation, porte les bagages à l'étape suivante : 10 € Contact : Madame Madeleine Marouby, rue de Nèdes, 46700 Touzac. Tél : 05 65 36 56 19 ou 06 88 71 75 07 Mail : [mado.mar@free.fr](mailto:mado.mar@free.fr) Site web : [www.chezmado.net](http://www.chezmado.net)
- **Le Moulin de la Source Bleue:** (05-2016) gîte d'étape et Ch d'hôtes, du 20 Mai au 20 Septembre. 2 ch et 1 gîte 2 p. Nuitée: 60 € avec petit-déj pour 2 p, 75 € dans gîte 2 p. Tarif spécial pèlerins avec credencial: 50 € la nuit avec petit-déj. pour 2 p. Contact: Jean-Pierre et Siân Bouyou, le Moulin de la Source Bleue, 46700 Touzac. Tél: 05 65 36 52 01 mail: [sourcebleue@wanadoo.fr](mailto:sourcebleue@wanadoo.fr) A la sortie de Touzac, suivre la D 65 parallèle au Chemin. Le Moulin est à 300 m du village. On rattrape le chemin le lendemain en continuant sur la D 65 sur 1.2 km

### Etape 36 : Touzac - Tournon d'Agenais

**Mauroux :** à 1.6 km du chemin, 4.8 km après Touzac, épicerie multi-services,

**Mairie** (46700): tél 05 65 36 51 27 Mail [mairie.mauroux46@wanadoo.fr](mailto:mairie.mauroux46@wanadoo.fr) Site Web

**Office de Tourisme Lot et Vignoble:** tél 05 65 21 37 63 Mail [info@tourisme-lot-vignoble.com](mailto:info@tourisme-lot-vignoble.com) <http://www.tourisme-lot-vignoble.com/>

- **Domaine Les Gonies :** (01-2016) Chambres d'Hôtes tte l'année, Camping du 01/05 au 01/10/16. Restaurant. 2 p en Chambre et 4 emplacements camping. Nuitée en Ch: 35 €/1p. Nuitée en camping : 11 €. Repas : 22.50 €, ½ pension 50 €. Tarifs spécial pèlerin : en Chambre, 40 €/p (nuitée, petit-déj, repas), En camping : 25 €/p (nuitée, petit-déj, repas). Sur réservation, pique-nique à emporter 5 €, viens chercher sur le chemin, porte les bagages à l'étape suivante : 10 €. Contact Mirella, Les Gonies, 46700, Mauroux. GPS : 44° 27' 232" N et 1° 03' 375" E Tél : 05 65 21 60 74 ou 06 74 56 60 59 Mail : [info@lesgonies.org](mailto:info@lesgonies.org) Site Web : [www.lesgonies.org](http://www.lesgonies.org) Facebook : [www.facebook.com/lesgonies](http://www.facebook.com/lesgonies)

**Montayral :** à 2 km du chemin, 3 km après l'embranchement vers Mauroux . Marchés le Vendredi matin. Commerces et services. Médecin : 05 53 40 88 00

**Mairie** (47500) Tél 05 53 71 20 09 mail [communedemontayral@wanadoo.fr](mailto:communedemontayral@wanadoo.fr)

**Office de Tourisme Fumel:** tél 05 53 71 13 70 mail [info@tourisme-fumel.com](mailto:info@tourisme-fumel.com) site [www.tourisme-fumel.com/](http://www.tourisme-fumel.com/)

**Thézac :** à 0.5 km du chemin, 7.5 km après Montayral et 4.5 km avant Tournon. Pas de commerces à Thézac, si besoin faire ses courses à Montayral ou Mauroux

**Mairie** (47370): tél 05 53 40 79 99 Mail [commune.thezac@wanadoo.fr](mailto:commune.thezac@wanadoo.fr)

**Office Tourisme Fumel:** tél 05 53 71 13 70 mail [info@tourisme-fumel.com](mailto:info@tourisme-fumel.com) Site [www.tourisme-fumel.com/](http://www.tourisme-fumel.com/)

- **Le Relais du Randonneur :** (01-2016) Gîte d'étape communal. Tte l'année. 8p. Nuitée : 10 €/p du 01-05 au 30-10 et 12.50 €/p du 01-11 au 30-04. Possibilité achat boîtes de conserves. Contact : Mairie, Le Bourg, 47370 Thézac. Tél 05 53 40 79 99 ou 07 87 20 11 25 ou 06 48 95 28 60. Mail : [commune.thezac@wanadoo.fr](mailto:commune.thezac@wanadoo.fr) site : [www.thezac.fr](http://www.thezac.fr)

**Tournon d'Agenais :** Tous commerces et nombreux services. Marché le Dimanche matin tte l'année et le Vendredi de 17 à 20h en Juillet et Août. Cabinet d'infirmières 05 53 40 70 67. Maison Médicale (Dentiste, Ostéopathe, Kiné, Pharmacie ...)

**Mairie** (47370): tél 05 53 40 70 19 Mail [tournon.mairie@orange.fr](mailto:tournon.mairie@orange.fr) site [www.tournon-dagenais.com/](http://www.tournon-dagenais.com/)

- **Office de Tourisme Fumel-Vallée du Lot. Bureau de Tournon :** (01-2016) du 01/05 au 31/08/16 Du Lundi au Vendredi 10h-13h et 14h-17h30. Samedi de 14h à 18h, fermé le dimanche. Tampon pour les credencials Contact : OT, Place de l'Hôtel de Ville, 47370 Tournon d'Agenais. Tél 05 53 71 13 70 Mail [info@tourisme-fumel.com](mailto:info@tourisme-fumel.com) [www.tourisme-fumel.com/](http://www.tourisme-fumel.com/)
- **Le Beffroi :** (04-2015) Hôtel-café-restaurant. Tte l'année. 18 pl. Ch simple 42 €, Ch double 52 €. Repas de 16.80 à 32 €. ½ pension : 58 €. Sur réservation, vient chercher sur le chemin et porte les bagages à l'étape suivante. Contact : Bello Afrim, le Beffroi, Place de la Mairie, 47370 Tournon d'Agenais. Tél : 05 53 01 20 59 ou 06 52 14 05 85. Mail : [lebeffroi.tournon@gmail.com](mailto:lebeffroi.tournon@gmail.com) Site Web : [www.lebeffroi.net](http://www.lebeffroi.net) Facebook : [www.facebook.com/lebeffroi](http://www.facebook.com/lebeffroi)

### Etape 37 : Tournon d'agenais – Penne d'Agenais

**Anthe :** à 0.5 km du chemin, 5.3 km après Tournon

**Mairie** (47370): tél 05 53 40 74 70 Mail [mairie.anthe@wanadoo.fr](mailto:mairie.anthe@wanadoo.fr)

**Office de Tourisme Fumel:** tél 05 53 71 73 70 Mail [info@tourisme-fumel.com](mailto:info@tourisme-fumel.com) site [www.tourisme-fumel.com/](http://www.tourisme-fumel.com/)

**Vailleilles :** à 0.5 km du chemin, 4.2 km après Anthe

**Mairie** (82150): tél 05 63 95 24 35

**Office de Tourisme de Montaigu:** tél 05 63 94 48 50 mail [montaigu.de.quercy@wanadoo.fr](mailto:montaigu.de.quercy@wanadoo.fr) site <http://tourissemontaigu.free.fr/>

**Dausse :** 3.5 km après Vailleilles et 8 km avant Penne. Epicerie multi-services, marché nocturne le mardi en Juillet et Août. Médecin: 05 53 41 31 81. Poste

**Mairie** (47140): 05 53 41 27 18 mail [mairie.dausse@free.fr](mailto:mairie.dausse@free.fr)

**Office de Tourisme Penne:** tél 05 53 41 37 80 mail [office-tourisme-canton-penne@wanadoo.fr](mailto:office-tourisme-canton-penne@wanadoo.fr) site [www.penne-tourisme.com/](http://www.penne-tourisme.com/)

**Penne d'Agenais :** Marché le Dimanche matin tte l'année. Marché gourmand le jeudi soir du 16/07 au 20/08/15, Médecins (05 53 41 42 94 ou 05 53 41 21 05) Pharmacie. Tous commerces, services et services de santé.

**Mairie** ( 47140): tel: 05 53 36 25 25 mail: [mairie@ville-pennedagenais.fr](mailto:mairie@ville-pennedagenais.fr) site [www.ville-pennedagenais.fr/](http://www.ville-pennedagenais.fr/)

- **Office de Tourisme:** (01-2016) Tte l'année. Du Lundi au Mercredi 9h-12h30 et 14h-18h. Du Jeudi au Samedi : 9h30-12h et 14h-18h. Dimanche 14h-18h Contact : OT, rue du 14 Juillet, 47140 Penne d'Agenais Tél: 05 53 41 37 80 mail: [office-tourisme-canton-penne@wanadoo.fr](mailto:office-tourisme-canton-penne@wanadoo.fr) site [www.penne-tourisme.com/](http://www.penne-tourisme.com/)
  
- **Maison Carlane:** (01-2016) toute l'année. Chambres d'hôtes (6 p) gîte d'étape (2 p). Nuitée avec petit-déjeuner : 15 € /p en gîte, sans drap. 58€ en chambre. Sur réservation, porte les bagages à l'étape suivante. Contact : Maria Garrouste, 24 rue Carlane, 47140 Penne d'Agenais. Tél 06 11 59 33 90 mail : [m.garrouste@wanadoo.fr](mailto:m.garrouste@wanadoo.fr)
  
- **Le Clos d'Hauteville :** (01-2016) Chambres d'Hôtes, restaurant. Toute l'année, 1 ch 1 lit 140 pour 1 ou 2 p. Nuitée : 30 €/ Repas 15 €/p. Contact : Mme Madeleine Combettes, 31 av de la Myre Mory, 47140 Penne d'Agenais. Tél : 05 53 01 15 34 ou 06 49 31 09 79 Mail : [gerard.combettes@gmail.com](mailto:gerard.combettes@gmail.com)

#### **Etape 38 : Penne d'Agenais – Pujols**

**Villeneuve sur Lot :** à 2 km du chemin, 1.5 km avant Pujols. Tous commerces, services et services de santé

**Mairie**(47300): tél 05 53 41 53 53 Mail [mairie@mairie-villeneuvesurlot.fr](mailto:mairie@mairie-villeneuvesurlot.fr) site [www.ville-villeneuve-sur-lot.fr/](http://www.ville-villeneuve-sur-lot.fr/)  
**Office de Tourisme:** tél Mail [villeneuve.info@tourisme-villeneuvois.fr](mailto:villeneuve.info@tourisme-villeneuvois.fr) site [www.tourisme-villeneuvois.fr/](http://www.tourisme-villeneuvois.fr/)

**Pujols :** un des Plus Beaux Villages de France, nombreux restaurants, cabinet infirmières.

**Mairie** (47300): Tél 05 53 36 78 69 Mail [dgs@pujols47.f](mailto:dgs@pujols47.f) site [www.pujols47.fr/](http://www.pujols47.fr/)  
**Office de Tourisme:** Tél 05 53 36 78 69 Mail [pujols.info@tourisme-villeneuvois.fr](mailto:pujols.info@tourisme-villeneuvois.fr) site [www.tourisme-villeneuvois.fr/](http://www.tourisme-villeneuvois.fr/)

#### **Etape 39 : Pujols – Agen**

**Ste-Colombe-de-Villeneuve :** 6 km après Pujols

**Mairie** ( 47300) tél 05 53 40 00 75 mail [m.ste.colombe.villeneuve@wanadoo.fr](mailto:m.ste.colombe.villeneuve@wanadoo.fr)  
**Office de Tourisme Villeneuve:** tél 05 53 36 17 30 Mail [villeneuve.info@tourisme-villeneuvois.fr](mailto:villeneuve.info@tourisme-villeneuvois.fr) site [www.tourisme-villeneuvois.fr/](http://www.tourisme-villeneuvois.fr/)

**Sembas :** 6.3 km après Ste-Colombe

**Mairie** (47360): tél 05 53 68 80 55 Mail [mairie.sembas@wanadoo.fr](mailto:mairie.sembas@wanadoo.fr)  
**Office de Tourisme:** tél 05 53 95 29 48 Mail [cdcprayssas.tourisme@orange.fr](mailto:cdcprayssas.tourisme@orange.fr) site [www.cc-cantonprayssas.fr/fr/tourisme.html](http://www.cc-cantonprayssas.fr/fr/tourisme.html)

**Laugnac :** 5.3 km après Sembas. Poste, boulangerie, médecin: 05 53 68 80 47, infirmière: 05 53 68 87 38

**Mairie** (47360): Tél 05 53 68 82 93 Mail [mairiedelaugnac@wanadoo.fr](mailto:mairiedelaugnac@wanadoo.fr)  
**Office de Tourisme:** Tél 05 53 95 29 48 Mail [cdcprayssas.tourisme@orange.fr](mailto:cdcprayssas.tourisme@orange.fr) site [www.cc-cantonprayssas.fr/fr/tourisme.html](http://www.cc-cantonprayssas.fr/fr/tourisme.html)

**Madaillan** 6.5 km après Laugnac

**Mairie** (47360): Tél 05 53 68 82 93 Mail [mairie-madaillan@wanadoo.fr](mailto:mairie-madaillan@wanadoo.fr)  
**Office de Tourisme:** Tél 05 53 95 29 48 Mail [cdcprayssas.tourisme@orange.fr](mailto:cdcprayssas.tourisme@orange.fr) site [www.cc-cantonprayssas.fr/fr/tourisme.html](http://www.cc-cantonprayssas.fr/fr/tourisme.html)

**Foulayronnes :** à 2 km du chemin, 8 km après Madaillan et 3.2 km avant Agen. Tous commerces et services

**Mairie** (47510): Tél 05 53 95 61 09 Mail [mairie@ville-foulayronnes.fr](mailto:mairie@ville-foulayronnes.fr) site [www.ville-foulayronnes.fr/](http://www.ville-foulayronnes.fr/)  
**Office de Tourisme Agen:** Tél 05 53 47 36 09 Mail [otsi.agen@wanadoo.fr](mailto:otsi.agen@wanadoo.fr) site [www.destination-agen.com/](http://www.destination-agen.com/)

**Agen :** Tous commerces, services et administrations

**Mairie** (47000): Tél 05 53 69 47 47 Mail [mairie.agen@agen.fr](mailto:mairie.agen@agen.fr) site [www.agen.fr/](http://www.agen.fr/)

- **Office de Tourisme Destination Agen:** (01-2016) Du 1er Juillet au 31 Août : Lundi au Samedi de 9 h – 19 h Dimanche 9 h 30 – 12 h 30. Du 1er Septembre au 30 Juin : Lundi au Samedi de 9 h – 12 h / 14 h – 18h Contact : Office tourisme, 38 Rue Garonne, 47000 Agen. Tél 05 53 47 36 09 Mail [otsi.agen@wanadoo.fr](mailto:otsi.agen@wanadoo.fr) site [www.destination-agen.com/](http://www.destination-agen.com/)
  
- **Relais Saint-Jacques :** (01-2016) accueil pèlerin, gîte d'étape. Du 01/04 au 30/10. 8 p. 8 € /p. Supermarché et restaurants à moins de 200 m. Contact : Relais St-Jacques, 43 bd E. Lacour, 47000 Agen. Tél : 07 83 19 43 48 (Hospitalier de permanence).



#### Etape 40 : Agen Moirax

**Brax** : à 2 km du chemin, 5,8 km après Agen Tous commerces et services, infirmières, médecins

**Mairie** (47310): tél 05 53 68 70 00 Mail [communedebrax.47@orange.fr](mailto:communedebrax.47@orange.fr) site [www.brax47.fr/](http://www.brax47.fr/)

**Office de Tourisme Agen**: tél 05 53 47 36 09 Mail [otsi.agen@wanadoo.fr](mailto:otsi.agen@wanadoo.fr) site [www.destination-agen.com/](http://www.destination-agen.com/)

**Roquefort** : 2.2 km après Brax. Tous commerces et services sur le chemin. Poste.

**Mairie** (47310): Tél 05 53 67 20 98 Mail [communederoquefort.47@wanadoo.fr](mailto:communederoquefort.47@wanadoo.fr) site [www.roquefort47.fr/](http://www.roquefort47.fr/)

**Office de Tourisme Agen**: Tél 05 53 47 36 09 Mail [otsi.agen@wanadoo.fr](mailto:otsi.agen@wanadoo.fr) site [www.destination-agen.com/](http://www.destination-agen.com/)

- **Château de Roquefort** : (01-2015) Chambres d'Hôtes et Gîte d'étape. Tte l'année. 6 pl. Tarifs pèlerins avec crédençial : 15 € /p forfait pèlerin en « open Fridge » (Le frigo des propriétaires ainsi que les denrées de base sont à disposition des pèlerins). Location de drap et serviette de toilette : 5 €. Contact : Danielle Ginchelot, 22 Chemin du Château, 47310 Roquefort. Tél : 05 53 67 89 05 ou 06 71 68 34 94 Mail : [danielleginchelot@hotmail.fr](mailto:danielleginchelot@hotmail.fr) Site Web : [www.chateauderoquefort.fr](http://www.chateauderoquefort.fr)

**Estillac** : 3 km après Roquefort et 5 km avant Moirax. Commerces alimentaires, Médecin: 05 53 98 42 90, infirmières. Marché tous les jeudis de 16h à 20h.

**Mairie** (47310): Tél 05 53 67 80 36 Mail [mairie@ville-estillac.fr](mailto:mairie@ville-estillac.fr) site <http://ville-estillac.fr/>

**Office de Tourisme Agen**: Tél 05 53 47 36 09 Mail [otsi.agen@wanadoo.fr](mailto:otsi.agen@wanadoo.fr) site [www.destination-agen.com/](http://www.destination-agen.com/)

**Moirax** : épicerie multi-services, poste, infirmière.

**Mairie** (47310): Tél 05 53 87 03 69 Mail [mairiedemoirax@wanadoo.fr](mailto:mairiedemoirax@wanadoo.fr) site [www.moirax.com/](http://www.moirax.com/)

**OT Agen**: Mercredi au Dimanche : 14 h 30 - 18 h 30 Tél 05 53 67 01 99 Mail [otsi.agen@wanadoo.fr](mailto:otsi.agen@wanadoo.fr) site [www.destination-agen.com/](http://www.destination-agen.com/)

- **Gîte d'étape Communal** : (05-2016) Tte l'année, 6 lits. Nuitée 10 €. Dans le bourg, Café – petite-restauration – épicerie La Cigale ouvert en W-E. : se renseigner au 06 84 94 11 14 Contact : Mairie Moirax ou Mme Semelin, 47310 Moirax. Tél : 05 53 87 03 69 ou 06 51 00 18 47 Mail [mairiedemoirax@wanadoo.fr](mailto:mairiedemoirax@wanadoo.fr) site [www.moirax.com/](http://www.moirax.com/)

#### Etape 41 : Moirax – Lamontjoie

**Lamontjoie** : épicerie, pain, retrait d'argent, pharmacie, kiné, infirmières, médecin

**Mairie** (47310): Tél 05 53 95 11 19 Mail [mairie.lamontjoie@wanadoo.fr](mailto:mairie.lamontjoie@wanadoo.fr)

**Office de Tourisme Nérac**: Tél 05 53 65 27 75 Mail [accueil@albret-tourisme.com](mailto:accueil@albret-tourisme.com) site <http://albret-tourisme.com/>

- **Gîte Montastruc** : (01-2016) Gîte d'étape, sur le chemin, 3,5 km avant Lamontjoie. Tte l'année, 8 pl maxi. Location du gîte avec linge de lit et de toilette :1 nuit : 100 € en basse saison, 120 en juillet-août. En supplément, possibilité de petit-déj et de pique-nique à emporter : 5€ /p. Contact : Anne Behaghel, la Grande Borde, 47310 Lamontjoie. Tél : 06 15 17 62 80. Mail : [anne.behaghel@wanadoo.fr](mailto:anne.behaghel@wanadoo.fr) Site Web : [www.myhomeengascogne.com](http://www.myhomeengascogne.com)

- **Camping Saint-Louis**: (01-2016) sur le chemin, du 09-04 au 31-10-16, 66 p. Nuitée en camping 14.70 €, en hébergement locatif Mobilhome pour 4p (mini 2p) :28 € /p. Repas 14 € (plat + dessert). Tarif spécial Pèlerin avec Crédençial : 12 € la nuitée. Sur réservation, pique-nique à emporter. Contact: Nora Dumortier, le lac, 47310 Lamontjoie. GPS: 44° 4' 38" N et 01° 31' 5" E Tél: 05 53 99 59 38 ou 06 41 46 11 36 mail: [accueil@camping-lamontjoie.fr](mailto:accueil@camping-lamontjoie.fr) Site : [www.camping-lamontjoie.fr](http://www.camping-lamontjoie.fr) Facebook : [www.facebook.com/campingagen](http://www.facebook.com/campingagen)

- **Accueil Pèlerin de Guiron d'Arnaud**: (01-2016) à 0.4 km du chemin, 2 km après Lamontjoie vers La Romieu. Accueil dans la maison de famille, Tte l'année (sauf en cas de réunion de famille) 7 à 10 pl., Tarifs Pèlerins avec Crédençial: Nuitée 12 €/p + petit-déj 3€, repas à la table de famille 10 €, 1/2 p 25 €. Sur réservation, pique-nique à emporter, vient chercher au village et porte les bagages à l'étape suivante : 5€. Pour les Pèlerins, lavage/séchage du linge sur demande. Possibilité de visiter l'église St-Louis de Lamontjoie : magnifique retable XVIIIème et reliques de St-Louis. Contact: Régine et Gabriel Saint Mézard, Guiron d'arnaud, 47310 Lamontjoie. Tél 05 53 95 13 37 ou 06 84 95 86 57 Mail: [regine.saint-mezard@laposte.net](mailto:regine.saint-mezard@laposte.net)

#### Etape42 : Lamontjoie – La Romieu

**La Romieu** :

*Epicerie, boulangerie, restaurants*

**Mairie** (32480) : tél : 05 62 28 15 72 mail : [mairie.la.romieu@wanadoo.fr](mailto:mairie.la.romieu@wanadoo.fr) Site : [www.mairie-la-romieu.fr/](http://www.mairie-la-romieu.fr/)

- **Office de Tourisme** : (01-2016) ouvert toute l'année sauf les 1er janvier et 25 décembre et 1 novembre. Du 2 novembre à fin février : du lundi au samedi de 10h à 12h30 et de 13h30 à 17h30. Le dimanche de 14h00 à 17h30. En mars, avril et octobre : du lundi au samedi de 10h à 12h30 et de 13h30 à 18h00. Le dimanche de 14h00 à 18h00. En mai, juin et septembre : du lundi au samedi : de 9h30 à 18h30. Le dimanche de 14h00 à 18h30. En juillet et août : du lundi au samedi : de 9h30 à 19h00. Le dimanche de 14h00 à 19h00. Contact : OT, Rue du Docteur Lucante, 32480 La Romieu tél : 05 62 28 86 33 mail : [la-romieu.i@wanadoo.fr](mailto:la-romieu.i@wanadoo.fr) Site : [www.la-romieu.com/](http://www.la-romieu.com/) Facebook [www.facebook.com/TourismeLaRomieu?](http://www.facebook.com/TourismeLaRomieu?)

- **Chambres d'Hôtes du Perrouet** : (01-2015) tte l'année, 2 pl., Nuitée avec petit-déj.: 50 €/1p, 66 €/2p. Accès au jardin et à la piscine familiale.  
Contact : Mr et Mme Masson, rue Delor, 32480 La Romieu. GPS : 43° 59' 2.177''N et 0° 29' 56.501'' E  
Tél : 05 81 68 13 11 ou 06 08 83 44 69 Mail : [masson.jeanmichel@sfr.fr](mailto:masson.jeanmichel@sfr.fr) Pas de site mais visible sur le site de l'Office de Tourisme.

- **VA BENE** : (01-2015) Galerie et Chambres d'Hôtes, du 15/04 au 30/09/15. 5 pl. ch 70 à 85 € Contact : Catherine Beaugé, Place Bouet, 32480 La Romieu. Tél : 05 62 68 25 91 ou 06 82 13 25 17 Mail : [Catherine.beauge0081@orange.fr](mailto:Catherine.beauge0081@orange.fr) Site Web : [www.chambresdhotessvabene.com](http://www.chambresdhotessvabene.com)

- **Le Couvent de La Romieu** : (03-2016) gîte d'étape, de mi-Mars à Novembre, 30 pl. Nuitée par personne, couchage et petit-déj inclus : 20 €/p en dortoir, 24 €/p en Ch. Double, 32 €/p en Ch. Simple. Sur réservation, pique-nique à emporter : 10 €/p. Cuisine en gestion libre, lave-linge/sèche-linge 6 €. Le couvent se situe dans le village, au pied de la Collégiale  
Contact : Mme Frédérique Larribeau, rue Réglat, 32480 La Romieu. Tél : 05 62 28 73 59 ou 06 88 47 36 17  
Mail : [leveupas@orange.fr](mailto:leveupas@orange.fr) Site Web : [www.lecouventdelaromieu.fr](http://www.lecouventdelaromieu.fr)

## Après Rocamadour vers Cahors

### Etape 43 : Rocamadour – Labastide Murat

#### Couzou

**Mairie** (46500): Tél 05 65 33 66 47 mail: [mairie.couzou@wanadoo.fr](mailto:mairie.couzou@wanadoo.fr)

**Office de Tourisme** de Rocamadour: Tél 05 65 33 22 00 Mail: [info@vallee-dordogne-rocamadour.com](mailto:info@vallee-dordogne-rocamadour.com) Site Web <http://www.vallee-dordogne-rocamadour.com/>

#### Carluet

**Mairie** (46500): Tél 05 65 33 16 90 mail: [carluet.mairie@orange.fr](mailto:carluet.mairie@orange.fr) Site Web : [www.carluet-lot.com/](http://www.carluet-lot.com/)

**Office de tourisme** de Rocamadour: tél 05 65 33 22 00 Mail: [info@vallee-dordogne-rocamadour.com](mailto:info@vallee-dordogne-rocamadour.com) site Web <http://www.vallee-dordogne-rocamadour.com/>

#### Séniergues

**Mairie** (46240): Tél 05 65 31 10 82 mail: [mairie-de-seniergues@wanadoo.fr](mailto:mairie-de-seniergues@wanadoo.fr)

**Office de Tourisme** de Labastide-Murat: Tél 05 65 21 11 39 Mail [labastide-murat@wanadoo.fr](mailto:labastide-murat@wanadoo.fr) Site Web [www.tourisme-labastide-murat.fr](http://www.tourisme-labastide-murat.fr)

#### Montfaucon

*café-restaurant, épicerie - boulangerie.*

**Mairie** (46240): tél 05 65 31 12 58 Mail: [mairiedemontfaucon@wanadoo.fr](mailto:mairiedemontfaucon@wanadoo.fr) Site Web : <http://commune-montfaucon.fr/>

**Office de Tourisme** de Labastide-Murat: Tél 05 65 21 11 39 Mail [labastide-murat@wanadoo.fr](mailto:labastide-murat@wanadoo.fr)

Site Web : [www.tourisme-labastide-murat.fr](http://www.tourisme-labastide-murat.fr)

- **Chambres d'Hôtes de Ligue** : (01-2015) à Prentegarde hors chemin, à 1,5 km du chemin, 2 km après Montfaucon. 6 à 10 p. 65 € la chambre 2 personnes avec petit-déj. Contact : Anne-Marie Lacarriere, Prentegarde, 46240 Montfaucon. GPS : 44° 67' 886'' N 1° 59' 872'' E Tel : 05 65 31 11 39 ou 06 70 55 36 51 Mail : [laurent.lacarriere@orange.fr](mailto:laurent.lacarriere@orange.fr) Site [www.tourisme-labastide-murat.fr](http://www.tourisme-labastide-murat.fr)

- **Gîte d'étape - Accueil Pèlerins Le Presbytère** : Sur le Gr46, de Pâques à la Toussaint. (quitter le GR à Les Vitarelles et suivre fléchage) 8 places (2 ch de 4 lits), 1 SdB avec WC Nuitée 15 €. Petit-déj compris, possibilité de faire tamponner la Crédencial avec le tampon de l'association. Le gîte est situé dans le centre du village, près de l'église, dans l'ancien presbytère qui est une des maisons les plus anciennes de Montfaucon. Jardin, terrasse avec vue magnifique sur le vallon. La cuisine est équipée d'une plaque de cuisson, d'un micro-onde, d'une bouilloire, d'une cafetière électrique, grille-pain, frigo. Il n'y a pas de chauffage, ni de couvertures. Il est géré par les bénévoles de l'association. Café et restaurant dans le village, pas de boulangerie. Petite épicerie d'appoint, participation libre. Restaurant « Le Cloître ». Eglise ouverte ts les jours. Tous commerces le lendemain à Labastide-Murat, 5 km après Montfaucon.  
Contact : Association Des Pierres en Héritage, rue du Presbytère, 46240 Montfaucon. Tél 07 83 51 40 67, Mail : [despierresenheritage@gmail.com](mailto:despierresenheritage@gmail.com) site :

#### Labastide-Murat

*Tous commerces et services, maison de santé.*

**Mairie** (46240): Tél 05 65 31 11 50 mail: [mairie.labastide-murat@wanadoo.fr](mailto:mairie.labastide-murat@wanadoo.fr) Site Web : [www.labastide-murat.fr/](http://www.labastide-murat.fr/)

- **Office de Tourisme**: (01-2016) du 07-01 au 23-12-16. Les 2<sup>ème</sup> et 4<sup>ème</sup> Lundis du mois 9h30-12h30, Du Mardi au Vendredi 10h-12h et 14h30-18h. En Juillet et Août 10h-12h30 et 15h-18h30. Samedi et Dimanche (uniquement juillet et août) 10h-13h. Tampon pour les Crédencials. Contact : OT, 9 Place de la Mairie, 46240 Labastide-Murat Tél 05 65 21 11 39 Mail [labastide-murat@wanadoo.fr](mailto:labastide-murat@wanadoo.fr) Site Web : [www.tourisme-labastide-murat.fr](http://www.tourisme-labastide-murat.fr)

## Cras

- **Ferme de Larcher « Coldefy »** : Hors chemin, à 2,8 km du chemin, 1,7 km avant Labastide-Murat Chambres d'Hôtes, Tte l'année, 6 pers. Nuitée avec p'tit. déj : 40 €/ 1p, 45 €/ 2p. Coin cuisine aménagé pour le repas du soir. Sur réservation, viens chercher sur le chemin. Contact : Cécile Coldefy, Larcher, 46240 Labastide-Murat. Tél 05 65 31 10 39 ou 06 89 08 38 27. Mail : [fermedelarcher@wanadoo.fr](mailto:fermedelarcher@wanadoo.fr) Site Web : [www.fermedelarcher.com](http://www.fermedelarcher.com)

- **Auberge du Roy de Naples** : (01-2016) gîte d'étape communal sur le chemin, toute l'année. 9 places. Dans le bourg, carrefour Monument aux Morts. Nuitée : 22 € / p. Matériel pour préparation petit-déj. Le gîte est un ancien hôtel/restaurant, rénové par la commune. Chambres 2p ou individuelles avec sanitaires et douches. Grande salle de cuisine et repas, gde terrasse couverte pour sécher le linge. Contact : Mairie ou OT, 46240 Labastide-Murat. Tél : Mairie (*Lundi, Mardi, Mercredi, Jeudi, Vendredi matin*) 05 65 31 11 50 ou Office de Tourisme : 05 65 21 11 39. Portable affiché sur la porte du gîte pour les permanences. Mail : [mairie@labastide-murat@wanadoo.fr](mailto:mairie@labastide-murat@wanadoo.fr)

- **La Garissade** : (01-2016) Hôtel-restaurant-café, du 08-04 au 07-10-16. 19 ch. Nuitée 75 € / 2p en ch double. 70 /p en single. Repas 19 à 33 €, (repas à la carte, chacun choisit son menu dans la totalité de la carte, sans restrictions) ½ p 146.20€/ 2p ch double, 101 €/p en single. Sur réservation, pique-nique à emporter 8.50 € et accueil chevaux. Contact : Hélène Recourt, La Garissade, 20 pl de la mairie, 46240 Labastide-Murat. GPS : 44.647371949819° N et 1.56821903969511° E  
Tél : 05 65 21 18 80 ou 06 08 46 35 63 Mail : [hotel@garissade.com](mailto:hotel@garissade.com) Site Web : [www.garissade.com](http://www.garissade.com)

- **Le Savitrie** : (01-2016) gîte d'étape. Tte l'année. 13 lits en dortoir. Nuitée avec petit-déj : 20€/p. Possibilité de cuisiner sur place, (petit rayon épicerie (pâtes, riz, soupe, etc...) à disposition serviettes de toilettes, draps plats, crème massante pour pieds. etc. La porte reste ouverte, vous vous installez et je passe plus tard car je travaille. Sur réservation, viens chercher sur le chemin et porte les bagages à l'étape suivante. Contact : Véronique Vanel, 64 grande rue du Causse, 46240 Labastide-Murat. Tél : 06 74 40 14 15 Mail : [vero.vanel@laposte.net](mailto:vero.vanel@laposte.net)

### Etape 44 : Labastide Murat – Vers

#### St-Sauveur-la-Vallée

Mairie (46240) : Tél 05 65 31 35 22 Mail : [commune.stsauveur@wanadoo.fr](mailto:commune.stsauveur@wanadoo.fr)

Office de Tourisme Labastide: Tél 05 65 21 11 39 Mail [labastide-murat@wanadoo.fr](mailto:labastide-murat@wanadoo.fr) Site Web : [www.tourisme-labastide-murat.fr](http://www.tourisme-labastide-murat.fr)

#### St-Martin-de-Vers

Mairie (46360) : Tél 05 65 31 35 19 Mail : [mairie.stmartindevers@wanadoo.fr](mailto:mairie.stmartindevers@wanadoo.fr)

Office de Tourisme: Tél 05 65 21 11 39 Mail [labastide-murat@wanadoo.fr](mailto:labastide-murat@wanadoo.fr) Site Web : [www.tourisme-labastide-murat.fr](http://www.tourisme-labastide-murat.fr)

Mairie (46360) : Tél 05 65 36 86 00 Mail : [mairiedecras@wanadoo.fr](mailto:mairiedecras@wanadoo.fr)

Office de Tourisme: Tél 05 65 21 11 39 Mail [labastide-murat@wanadoo.fr](mailto:labastide-murat@wanadoo.fr) Site Web : [www.tourisme-labastide-murat.fr](http://www.tourisme-labastide-murat.fr)

## Cours

Mairie (46090) : Tél 05 65 31 44 09 Mail : [mairiecours@wanadoo.fr](mailto:mairiecours@wanadoo.fr) Site : [www.mairiedecours-lot-46.com/](http://www.mairiedecours-lot-46.com/)

Office de tourisme Grand Cahors : Tél : 05 65 53 20 65 Mail : [contact@tourisme-cahors.fr](mailto:contact@tourisme-cahors.fr)  
Site Web : [www.tourisme-cahors.fr/](http://www.tourisme-cahors.fr/)

## Vers

Mairie (46090) : Tél 05 65 31 42 59 Mail : [mairie-vers@wanadoo.fr](mailto:mairie-vers@wanadoo.fr) Site : [www.commune-de-vers.fr/vers2/](http://www.commune-de-vers.fr/vers2/)

Office de tourisme Grand Cahors : Tél : 05 65 53 20 65 Mail : [contact@tourisme-cahors.fr](mailto:contact@tourisme-cahors.fr)  
Site Web : [www.tourisme-cahors.fr/](http://www.tourisme-cahors.fr/)

- **Domaine de Saboth** : (01-2016) village-vacances, mars au 15 décembre. 90 pl. Nuitée : 15 €/ p. Repas 19.50 €, ½ pension 41€/p. Sur réservation, pique-nique à emporter de 8.5 € à 11€. Pour les Pèlerins ayant leur crédençial, accès à toutes les installations : piscine chauffée, sauna, tv.. Contact : Fanny et Olivier Duquesne, Village vacances, Le Cayla, 46090 Vers. GPS : 44.478473° N et 1.54457° E Tél : 05 65 31 41 74 ou 06 23 61 94 04.  
Mail : [contact@masdesaboth.com](mailto:contact@masdesaboth.com) Site [www.masdesaboth.com](http://www.masdesaboth.com) Facebook : [www.facebook.com/desaboth.mas](https://www.facebook.com/desaboth.mas)

### Etape 45 : Vers – Cahors

#### Arcambal

Mairie (46090) : Tél 05 65 22 50 58 Mail : [mairie.arcambal@wanadoo.fr](mailto:mairie.arcambal@wanadoo.fr) Site : [www.arcambal.net/](http://www.arcambal.net/)

Office de tourisme Grand Cahors : Tél : 05 65 53 20 65 Mail : [contact@tourisme-cahors.fr](mailto:contact@tourisme-cahors.fr) Site Web : [www.tourisme-cahors.fr/](http://www.tourisme-cahors.fr/)

- **Chambres Nouyrit** : (02-2016) Chambres d'Hôtes, du 3/11 au 30/09, 14 pl. Nuitée : 40 € ch 1p, 50 € ch 2p, 60€ ch 3p, 70 € ch 4p. Repas 14 €. Sur réservation, pique-nique à emporter et viens chercher sur le chemin en cas de gros problème. Contact : Carmen et Pierre Nouyrit, 219 rte des Mazuts, 46090 Arcambal. Tél : 05 65 23 95 29 ou 06 74 85 96 68. Mail : [carmenpierre@orange.fr](mailto:carmenpierre@orange.fr) Site Web : [www.chambreshotes-lot.com](http://www.chambreshotes-lot.com) Facebook : <https://www.facebook.com/pages/Les-Mazuts-Arcambal/105858149562278?>

## Cahors

Mairie (46000) : Tél 05 65 20 87 87 Mail : [communication@mairie-cahors.fr](mailto:communication@mairie-cahors.fr) Site web : [www.mairie-cahors.fr/](http://www.mairie-cahors.fr/)



➤ **Office de tourisme Grand Cahors** : Novembre à Mars : Lundi au Samedi 9h30-12h30 et 14h-18h. Avril, Mai et Octobre : Lundi au Samedi 9h-12h30 et 13h30-18h30. De Juin à Septembre : Lundi au Samedi 9h-19h De Mai à Septembre : Dimanche et Jours fériés 10h-18h.  
Contact : OT, Place François Mitterrand, CS 40162, 46003 Cahors Cedex 9. Tél : 05 65 53 20 65  
Mail : [contact@tourisme-cahors.fr](mailto:contact@tourisme-cahors.fr) Site Web : [www.tourisme-cahors.fr/](http://www.tourisme-cahors.fr/)